

# RAPPORTO REGIONALE SULLE LIBERE PROFESSIONI IN MOLISE

FEBBRAIO 2020



*Il Rapporto regionale sulle libere professioni* è realizzato dalla Fondazione Osservatorio delle libere professioni di Confprofessioni. La progettazione e la responsabilità scientifica sono di Paolo Feltrin. Il coordinamento e la direzione dei lavori di raccolta, elaborazione e presentazione dei dati sono di Dario Dolce. L'elaborazione dei dati, la costruzione degli indicatori e la realizzazione delle relative tavole sono di Ludovica Zichichi e Claudia Rampichini.

La stesura dei capitoli 1 e 3 è da attribuire a Ludovica Zichichi, mentre i capitoli 2 e 4 sono da attribuire a Claudia Rampichini.

Si ringraziano Ministero dell'Economia e delle Finanze, Ministero dello Sviluppo Economico, Istat, Inps, Sose, Adepp, Cadiprof, Ebipro e FondoProfessioni per l'accesso alle relative basi-dati e per la fattiva collaborazione.

Contatti:

Osservatorio delle libere professioni, c/o Confprofessioni Viale Pasteur, 65 - 00144 - Roma

Tel. +39 06 5422 0278

Mail: [osservatorio@confprofessioni.eu](mailto:osservatorio@confprofessioni.eu)

*Il Rapporto regionale sulle libere professioni è disponibile anche nel sito [www.confprofessioni.eu](http://www.confprofessioni.eu) nell'area dedicata all'Osservatorio delle libere professioni.*

## Un Rapporto regionale al servizio di una rappresentanza più forte dei liberi professionisti

*Di Gaetano Stella, Presidente nazionale di Confprofessioni*

*Dopo la positiva esperienza della pubblicazione del Rapporto sulle libere professioni in Italia, giunto nel 2019 alla sua quarta edizione annuale, Confprofessioni ha deciso di promuovere una ulteriore iniziativa di approfondimento dell'universo dei liberi professionisti, sempre in collaborazione con il nostro Osservatorio sulle libere professioni. Dando risposta a molte sollecitazioni che ci provenivano in questo senso, abbiamo dato alle stampe i primi Rapporti regionali convinti della utilità di specifici approfondimenti a livello territoriale.*

*Nel rinviare ad un'attenta lettura del Rapporto regionale vorrei qui proporre tre riflessioni generali destinate a chi, come molti di noi, è impegnato nell'azione di rappresentanza di questi mondi. La prima riflessione riguarda la dinamica degli occupati negli ultimi dieci anni. Secondo i dati Istat, in Italia, i 'lavoratori indipendenti' sono calati dai 5.748.000 del 2009 ai 5.319.000 del 2018, con una diminuzione di quasi 430.000 unità (-7,5%). Tuttavia, negli stessi anni, in controtendenza, la componente dei 'liberi professionisti' è aumentata dalle 1.148.000 unità del 2009 alle 1.430.000 unità del 2018, con una crescita di oltre 280.000 unità (+24,6%). La spiegazione sembra stare in due fenomeni concomitanti: da un lato, le difficoltà del lavoro autonomo tradizionale a causa della crisi economica e della rivoluzione digitale, anche perché composto in larga misura da artigiani e commercianti, spesso con bassi titoli di studio, in età avanzata e prossimi alla uscita dal mercato del lavoro; dall'altro lato, la sempre maggiore attrattività della scelta libero professionale per le coorti più giovani e istruite del mercato del lavoro, anche in ragione della sempre maggiore terziarizzazione e digitalizzazione delle economie contemporanee. Entrambi i fenomeni – il calo dei lavoratori indipendenti ma, al loro interno, la contemporanea forte crescita dei liberi professionisti – sono infatti osservabili non solo in Italia ma in tutti i paesi dell'Unione Europea, seppur con diversa intensità, anche in ragione dell'evoluzione delle normative fiscali, come nel caso del nostro paese a seguito degli interventi legislativi sul regime forfettario dal 2015 in poi.*

*La seconda riflessione riguarda la centralità del lavoro libero professionale nelle economie contemporanee. Alcuni profili continuano a manifestare perdite occupazionali, in particolare il settore delle attività commerciali, dell'edilizia e dell'amministrazione, mentre si osservano crescite a due cifre per le libere professioni legate alla salute e alla cura, all'informatica, al turismo, alla produzione industriale, alla finanza, alla veterinaria. Alla fine, le difficoltà e le positività spaccano a metà tanto i mondi delle professioni ordinistiche quanto i mondi delle professioni non ordinistiche, ridisegnando*

*in modo inedito i pesi di ogni singola professione all'interno del comparto e creando non poche incertezze per i giovani che devono decidere quali percorsi formativi scegliere in funzione di sbocchi professionali sostenibili. Si tratta di un tema al quale dedicare nei prossimi anni specifica attenzione e approfondimenti mirati in modo da offrire una sempre maggiore capacità di orientamento scolastico, specie nei riguardi dell'alta formazione universitaria e post-universitaria. Orientamento scolastico e professionale che, come è noto, per essere efficace deve venir declinato nei singoli territori assecondandone le specificità.*

*In terzo luogo, nel Rapporto 2019 è stata condotta un'analisi approfondita sui redditi dei professionisti, cercando di tener conto degli effetti dell'introduzione de regime forfettario, che riguarda almeno il 40% dei liberi professionisti (circa 313.000 sugli 854.000 dell'universo Adepp). Ne emerge ulteriormente confermato il processo di polarizzazione in corso, che vede un certo numero di professioni aumentare in modo significativo i propri redditi (intermediazione, finanza, cura della persona, relazioni pubbliche, veterinaria, ecc.), mentre molte altre professioni hanno redditi stagnanti o in calo (in particolare nel settore del commercio, dell'edilizia, dei laboratori). Ma c'è di più: la polarizzazione ha effetti profondi anche all'interno di ogni professione, sia essa ordinistica o non ordinistica, con conseguenze evidenti a seconda del regime fiscale prescelto e della forma societaria adottata. Il risultato è una differenziazione dei redditi all'interno del ceto medio professionale che non ha riscontri nella storia passata e che pone un obbiettivo problema di tutele e di garanzie di welfare per i redditi più bassi. È necessario di conseguenza riportare l'attenzione dei decisori pubblici su di un auspicabile cambio di rotta rispetto alla stagione appena trascorsa caratterizzata da eccessive deregolazioni, specie in materia di appalti e tariffe, le quali se avevano una qualche ragione d'essere come reazione alle rigidità del passato hanno poi finito per oltrepassare ogni ragionevole limite.*

*Come si vede, si impone anche a livello territoriale uno sforzo di inventiva e di sperimentazione di una nuova offerta di rappresentanza al mondo dei liberi professionisti, che non può non partire dalla regolazione delle attività lavorative, dalle tutele connesse e dai regimi di welfare a cui è possibile accedere. La prospettiva dovrà essere sempre più quella di una Confprofessioni in grado di tenere unite, anche a livello regionale, l'azione di rappresentanza e di tutela dei nostri mondi, come pure di promuovere la crescita del valore delle attività libero professionali.*

## 1 L'economia italiana e il contesto europeo

In questa prima parte si mostra brevemente come si colloca l'Italia nel quadro europeo in relazione al PIL e all'occupazione. Un breve approfondimento si sviluppa in merito alla situazione economica italiana.

Un primo fondamentale elemento d'analisi è dato dal prodotto interno lordo pro capite: negli ultimi 10 anni le dinamiche del PIL<sup>1</sup> delle principali economie europee hanno conosciuto traiettorie abbastanza differenziate (Figura 1.1). La caduta del PIL intervenuta nel 2009 ha interessato tutti i paesi in misura analoga, ma le economie nazionali hanno mostrato capacità di reazione diverse. In particolare Germania, Francia e Regno Unito hanno avviato rapidamente un percorso di risalita che le ha portate, fin dall'anno successivo all'esordio della grande recessione, a variazioni del PIL sempre di segno positivo (con la sola eccezione del 2016 che vede per il Regno Unito un tasso di crescita negativo). In Spagna la caduta del PIL si è protratta a lungo, a tutto il 2013; con il 2014 tuttavia questo paese ha intrapreso una traiettoria di crescita sostenuta. Similmente alla Spagna, anche l'Italia ha faticato più degli altri paesi ad uscire dalla crisi. L'economia nazionale ha registrato dapprima (2010 e 2011) una reazione positiva, cui è seguita (2012 e 2013) una nuova caduta del PIL. A partire dal 2014 anche in Italia le variazioni annue del PIL permangono positive, tuttavia il nostro paese è quello che sul medio-lungo periodo registra l'aumento più contenuto: +6%, a fronte di una crescita che in media europea si colloca sul +18% e che in Germania raggiunge il +25%. Si osserva inoltre come il PIL PPA nazionale sia scivolato dal 2013 al di sotto della media europea (UE 28), ulteriore sintomo di una maggiore difficoltà relativa del nostro sistema economico rispetto alle altre economie.

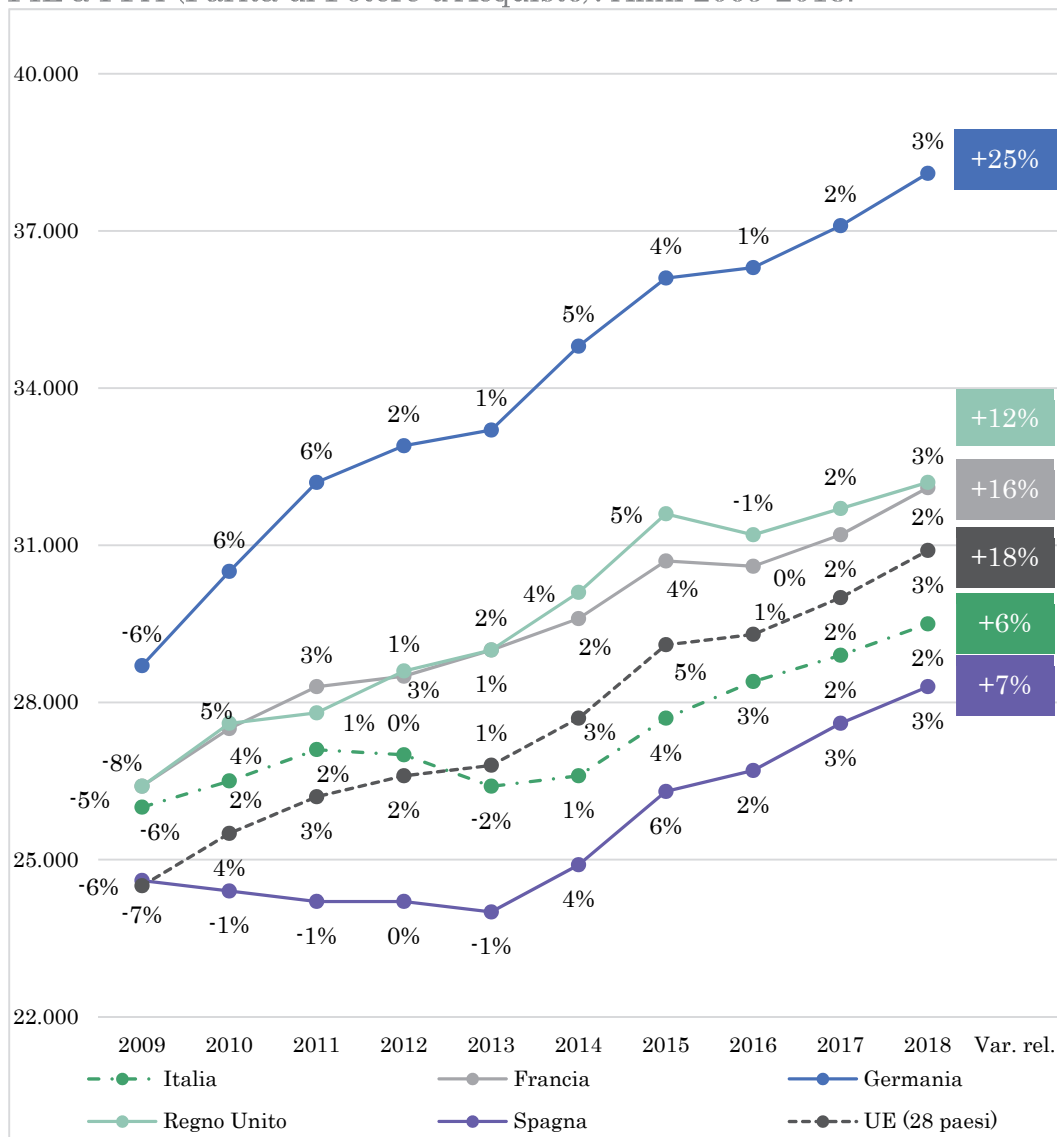
La capacità dei sistemi economici di reagire alle sfide è strettamente legata ad alcune caratteristiche strutturali dei sistemi stessi, che riguardano da un lato la composizione settoriale dell'economia, il mix di specializzazioni, la capacità produttiva e d'innovazione, dall'altro le caratteristiche proprie del mercato del lavoro.

---

<sup>1</sup> L'analisi fa riferimento al PIL a Parità di Potere d'Acquisto (PPA).

**Figura 1.1: PIL pro capite PPA valori in euro, variazione annua e variazione relativa in Italia, Francia, Germania, Regno Unito, Spagna e UE**

PIL a PPA (Parità di Potere d'Acquisto). Anni 2009-2018.

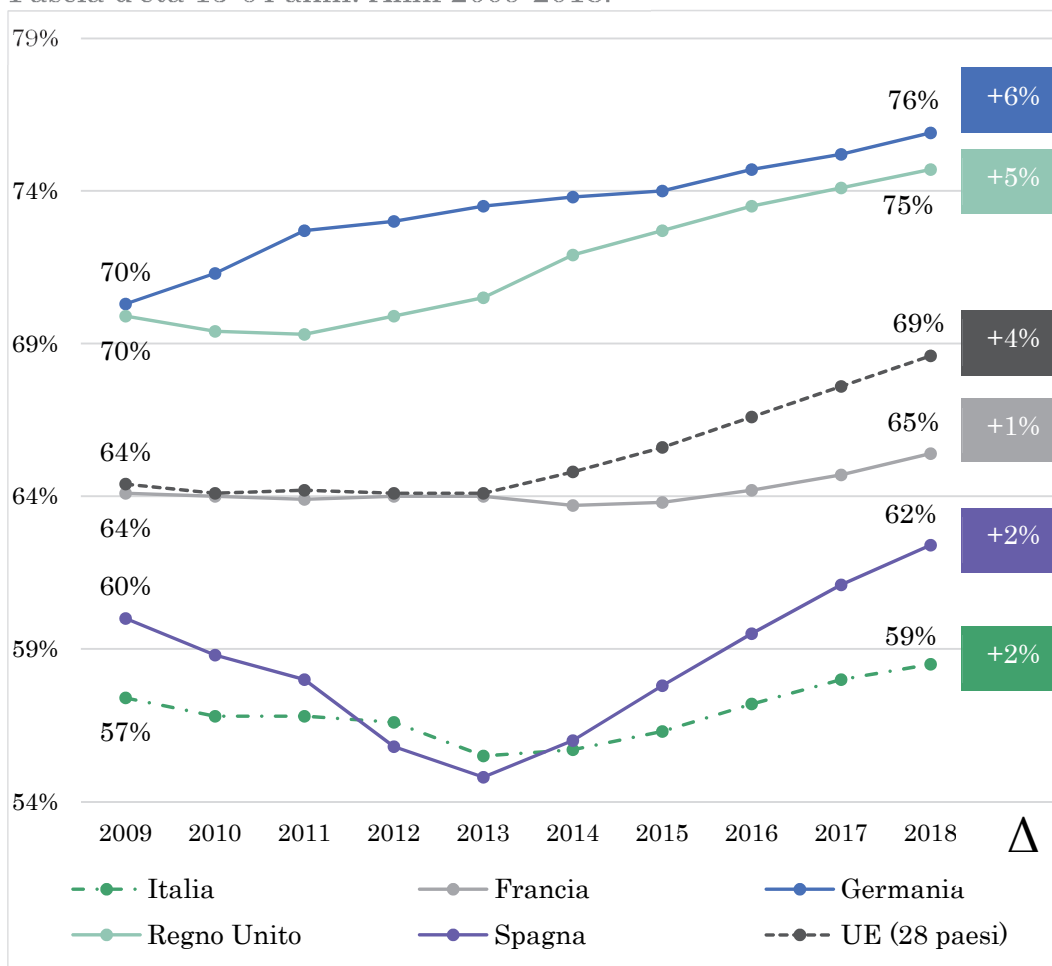


Fonte: elaborazioni Osservatorio delle libere professioni su dati EUROSTAT "Rilevazione europea sulle forze di lavoro" 2018

Nella Figura 1.2 si riporta il tasso di occupazione dei paesi dei quali si sono analizzate le dinamiche del PIL. Anche sotto il profilo degli indicatori del mercato del lavoro l'Italia evidenzia elementi di debolezza rispetto alle principali economie europee. Un gap – rispetto alla media europea e a paesi quali la Germania e il Regno Unito – si registra in termini di tasso di occupazione. Nel 2018 il tasso di occupazione nazionale (58,5%) si è riportato sui valori registrati nel pre-crisi (2007 e 2008). Il differenziale con la media europea permane tuttavia elevato (circa 10 punti percentuali) e anzi tendenzialmente in crescita. Il raffronto con la Germania e con il Regno Unito, paesi che al 2018 raggiungono un tasso di occupazione del 75%, evidenzia un gap di oltre 15 punti percentuali. Le performance occupazionali dell'Italia nel post crisi appaiono timide anche rispetto a quelle registrate dalla Spagna, che al 2018 raggiunge un tasso di occupazione superiore al 60%, superando il tasso italiano e avvicinandosi a quello francese.

**Figura 1.2: Tasso di occupazione e delta 2009-2018 in Italia, Francia, Germania, Regno Unito, Spagna e UE**

Fascia d'età 15-64 anni. Anni 2009-2018.



Fonte: elaborazioni Osservatorio delle libere professioni su dati EUROSTAT "Rilevazione europea sulle forze di lavoro" 2018

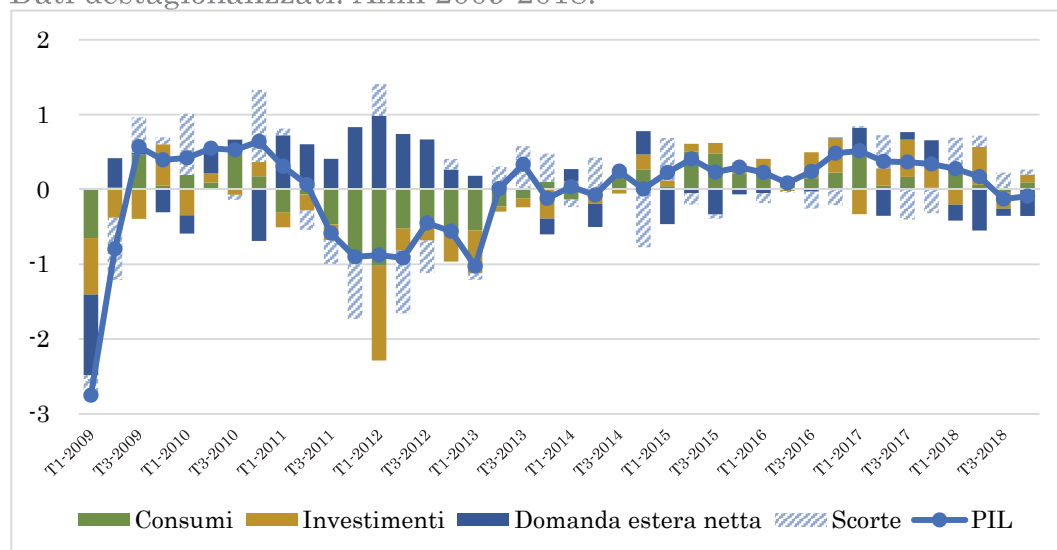


Focalizzando innanzitutto l'attenzione sulla dinamica del PIL nel post-crisi (Figura 1.3), si osserva come la decrescita, che si protrae con dinamiche altalenanti fino al 2014, sia dovuta ad una diminuzione dei consumi e degli investimenti; la domanda estera netta, dopo il forte calo del primo trimestre del 2009, costituisce l'unica componente in crescita, contribuendo soprattutto tra il 2011 e il 2013 a frenare la caduta del PIL. Successivamente, si assiste ad un incremento sia dei consumi sia degli investimenti, che spingono l'economia verso una lieve ripresa.

La dinamica annuale di importazioni e esportazioni è rappresentata nella Figura 1.4: nel periodo 2009-2018 la crescita risulta essere positiva per entrambe le componenti, ma molto più accentuata per l'export (+43%), che aumenta di anno in anno, ad esclusione del 2009.

**Figura 1.3: Contributi alla dinamica del PIL in Italia rispetto al trimestre precedente**

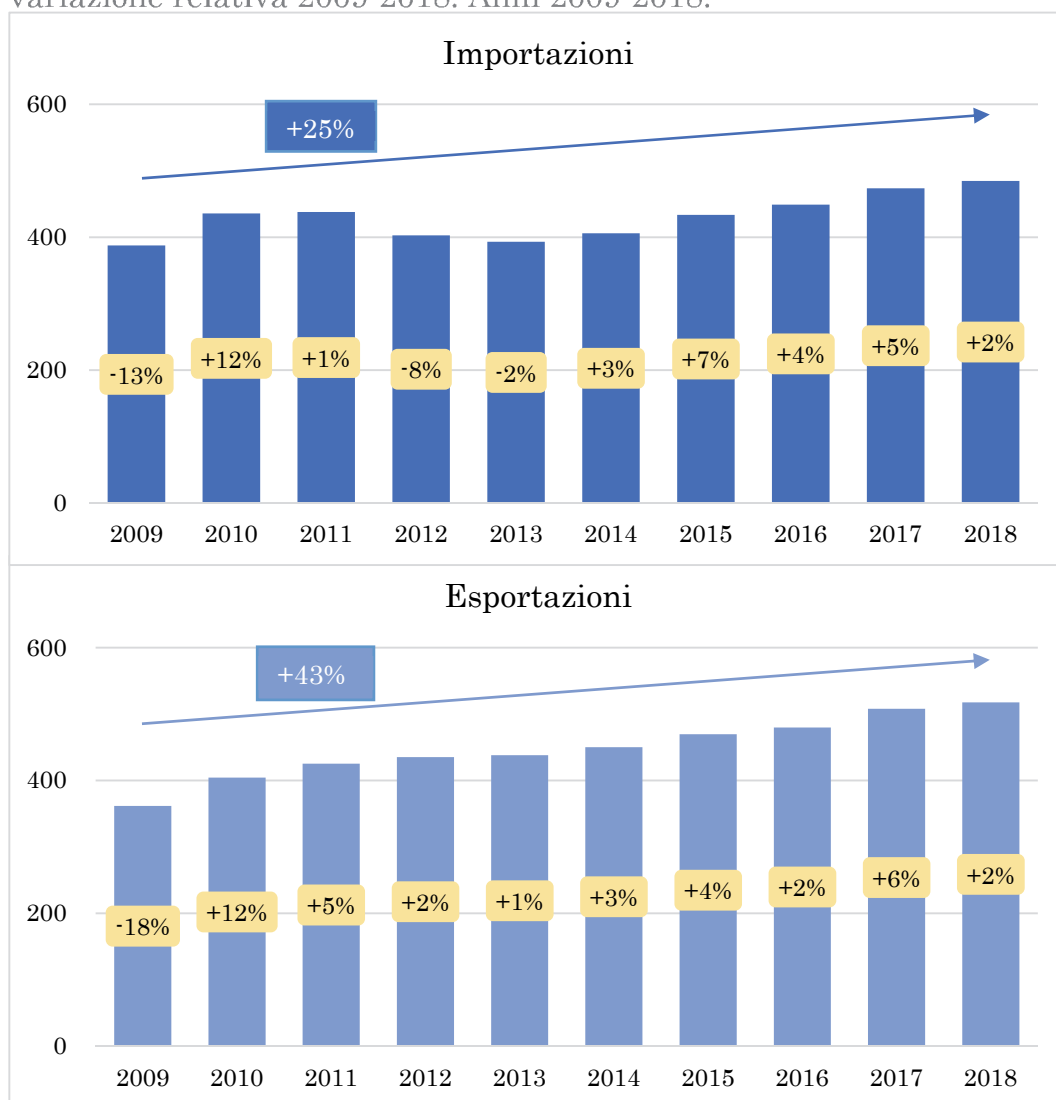
Dati destagionalizzati. Anni 2009-2018.



Fonte: elaborazioni Osservatorio delle libere professioni su dati ISTAT 2018

## Figura 1.4: Dinamica delle importazioni ed esportazioni in Italia

Valori in migliaia di euro, variazioni rispetto all'anno precedente e variazione relativa 2009-2018. Anni 2009-2018.

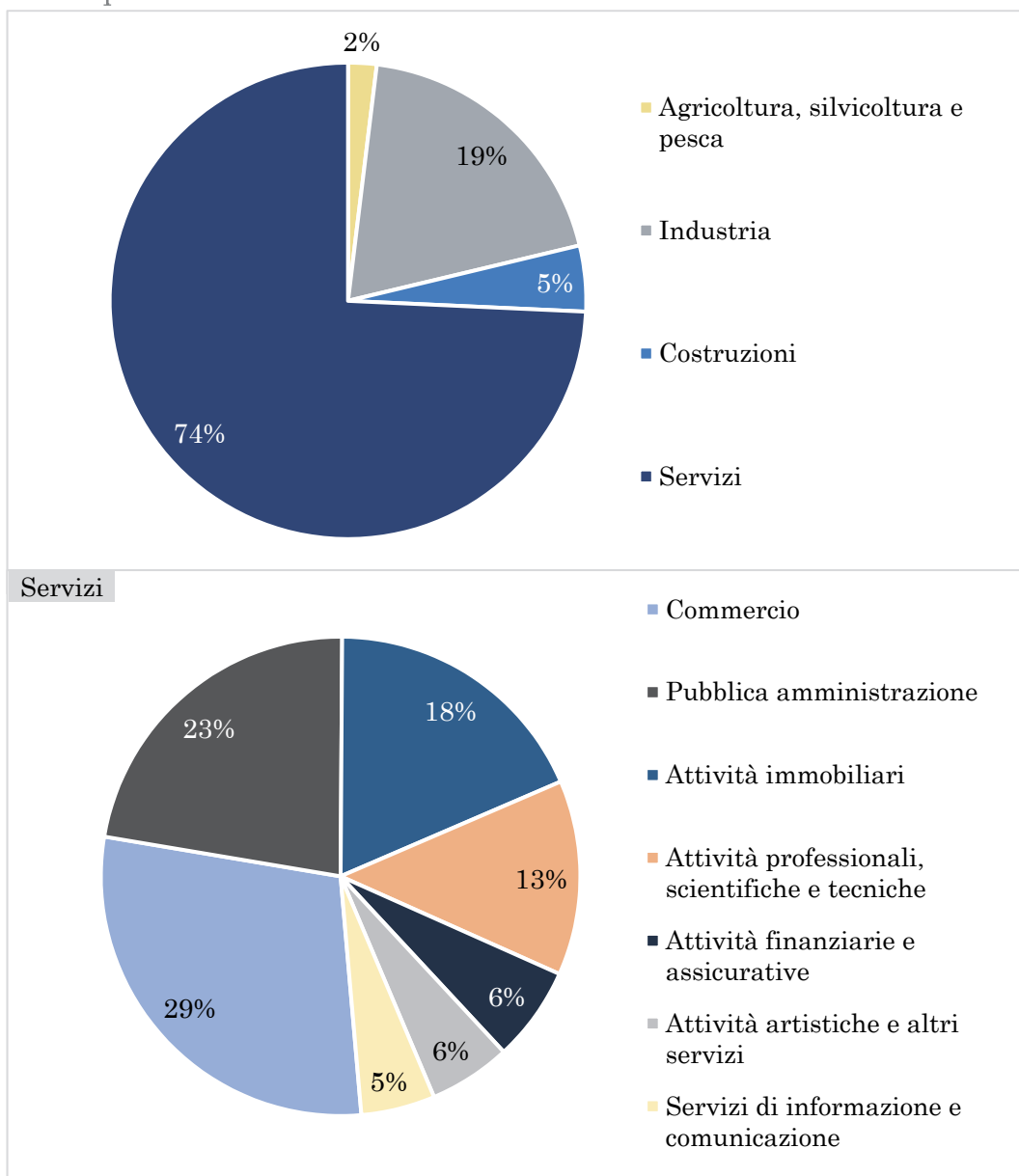


Fonte: elaborazioni Osservatorio delle libere professioni su dati ISTAT 2018

Come si osserva dalla Figura 1.5 il settore relativo ai servizi costituisce la componente principale del PIL, circa il 74%, seguito dal settore industriale (19%). La seconda parte della Figura 1.5 evidenzia come più del 50% dei servizi si trova diviso tra le due componenti "Commercio" (29%) e "Pubblica amministrazione" (23%). Vicino al 20% si colloca anche la parte relativa alle attività immobiliari.

**Figura 1.5: Composizione del PIL per branca di attività e focus sulla composizione dei servizi in Italia**

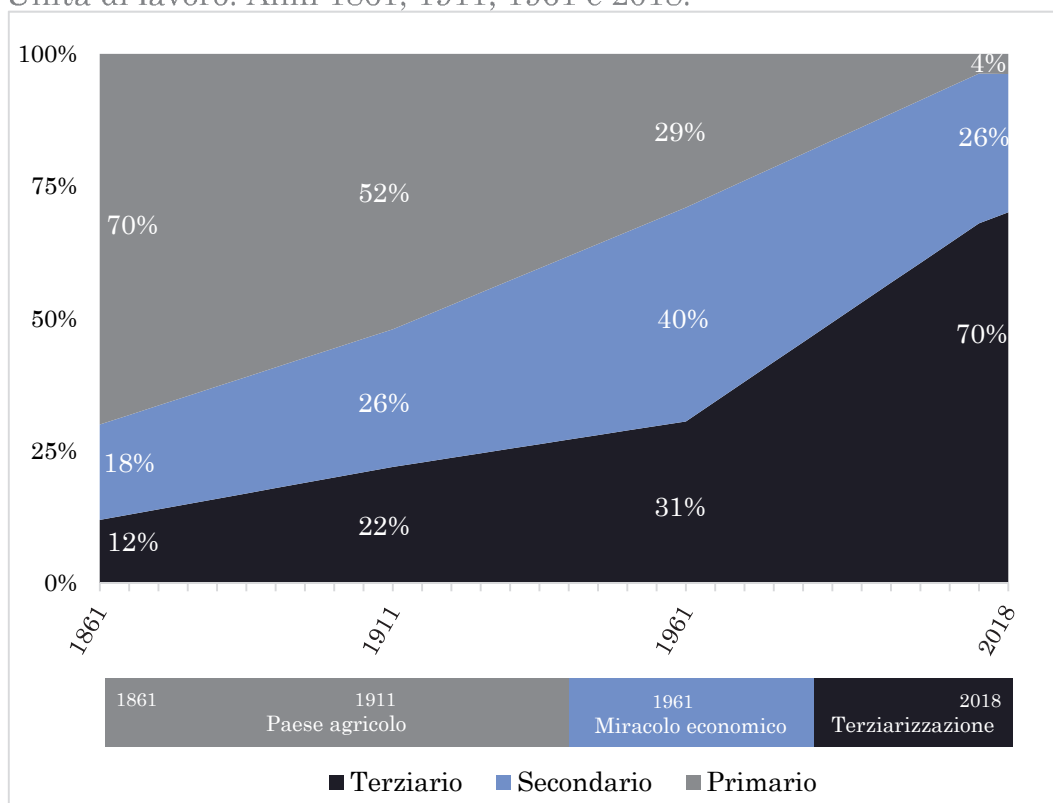
Valori percentuali. Anno 2018.



Fonte: elaborazioni Osservatorio delle libere professioni su dati ISTAT 2018

**Figura 1.6: Composizione degli occupati per branca di attività in Italia**

Unità di lavoro. Anni 1861, 1911, 1961 e 2018.



Fonte: elaborazioni Osservatorio delle libere professioni su dati ISTAT "Rilevazione sulle forze di lavoro" 2018

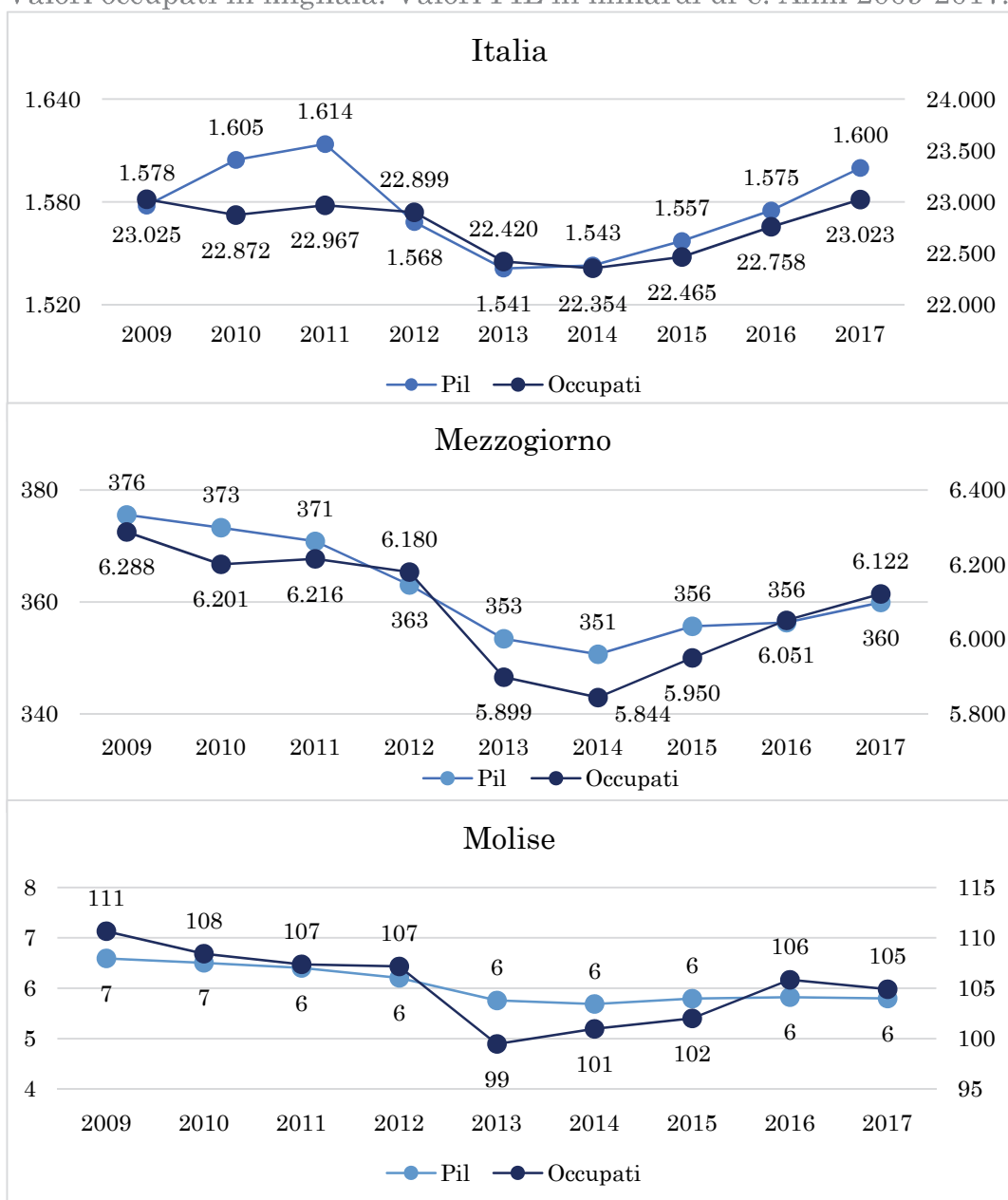
La Figura 1.6 mostra la composizione degli occupati per branca di attività nel periodo dal 1861 al 2018. In particolare, si nota come la situazione di inizio periodo sia quasi diametralmente opposta alla situazione fotografata al 2018. Se infatti all'inizio a detenere il 70% degli occupati era il settore primario, caratterizzando il nostro paese come "Paese agricolo", è, ad oggi, il settore terziario a mostrare tale forza. Il grafico evidenzia come il processo sia stato graduale nel tempo: nel periodo intermedio il peso del settore primario è stato man mano assorbito dai restanti due settori per poi spostarsi definitivamente a favore del settore terziario.

## 2 Le dinamiche del mercato del lavoro nel breve e lungo periodo

Dopo una breve introduzione presentata nel Capitolo 1, si analizza la dinamica del mercato del lavoro considerando i risultati ottenuti per l'Italia, il Mezzogiorno e il Molise.

**Figura 2.1: Serie storica PIL e occupati in Italia, nel Mezzogiorno e in Molise**

Valori occupati in migliaia. Valori PIL in miliardi di €. Anni 2009-2017.



La serie in azzurro si riferisce all'asse sinistro, la serie in blu si riferisce all'asse destro

Fonte: elaborazioni Osservatorio delle libere professioni su dati ISTAT "Rilevazione sulle forze di lavoro" 2018

La Figura 2.1 mostra come in Italia, il PIL e l'occupazione hanno seguito un andamento simile a partire dal 2012. In particolare, dal 2009 al 2012, entrambi gli aggregati hanno presentato delle oscillazioni, mantenendosi in linea con i valori di inizio periodo. Questa tendenza si è interrotta nel 2013, con un calo sia dell'occupazione sia del PIL. Dal 2015 invece si assiste ad una ripresa dell'economia.

Per quanto riguarda il Mezzogiorno, dal 2009 al 2012 il livello di occupazione e il PIL presentano un andamento simile: calano fino al 2014 per poi registrare una ripresa che risulta però non sufficiente a raggiungere i valori di inizio periodo (seconda parte della Figura 2.1).

Il PIL del Molise presenta un andamento leggermente decrescente nel periodo considerato mentre gli occupati registrano una riduzione più consistente tra il 2012 e il 2013 per poi successivamente mostrare una crescita non sufficiente a riportare l'aggregato ai valori di inizio periodo (terza parte della Figura 2.1).

### Tabella 2.1: Tasso di attività, tasso di occupazione e tasso di disoccupazione in Italia e nelle ripartizioni geografiche

Classe d'età 15-64 anni. Anni 2008, 2013 e 2018.

	Tasso di attività			Tasso di occupazione			Tasso di disoccupazione		
	2008	2013	2018	2008	2013	2018	2008	2013	2018
<b>Italia</b>	62,9%	63,4%	65,6%	58,6%	55,5%	58,5%	6,8%	12,3%	10,8%
<b>Nord Ovest</b>	69,1%	70,0%	71,9%	66,1%	63,7%	66,8%	4,3%	9,0%	7,1%
<b>Nord Est</b>	70,3%	70,3%	72,6%	67,9%	64,7%	68,1%	3,4%	7,8%	6,1%
<b>Centro</b>	66,9%	67,5%	70,0%	62,8%	60,2%	63,2%	6,2%	10,8%	9,6%
<b>Mezzogiorno</b>	52,3%	52,4%	54,7%	46,0%	42,0%	44,5%	12,1%	19,9%	18,7%

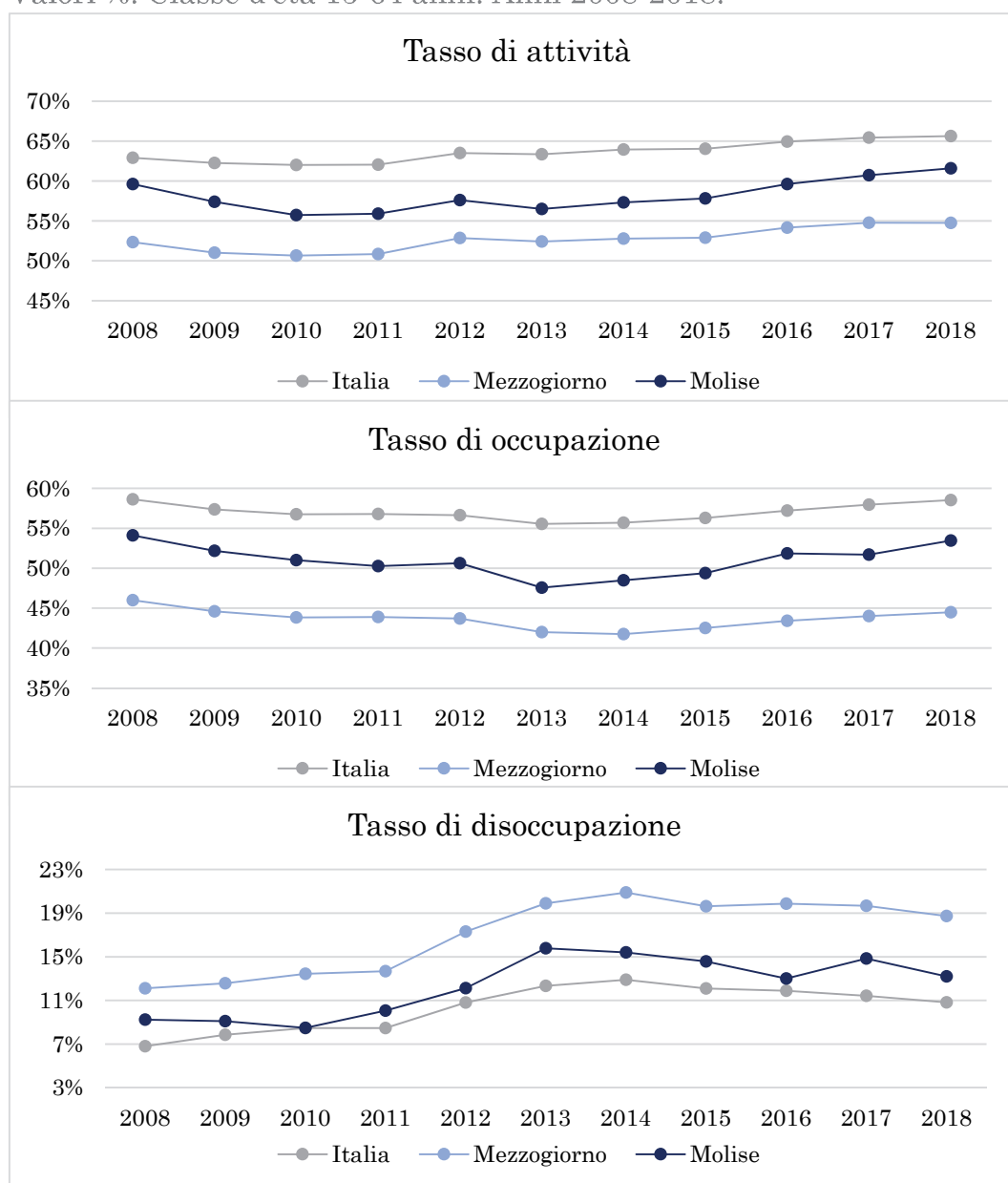
Fonte: elaborazioni Osservatorio delle libere professioni su dati ISTAT "Rilevazione sulle forze di lavoro" 2018

Il tasso di attività, il tasso di occupazione e il tasso di disoccupazione in Italia e nelle ripartizioni geografiche sono riportati nella Tabella 2.1: si nota come l'Italia si presenta molto eterogenea al suo interno. In particolare, la componente data dal Mezzogiorno influenza il tasso di attività e il tasso di occupazione italiani portandoli al di sotto dei valori registrati per il Nord e per il Centro, dinamica analoga si registra anche per il tasso di disoccupazione che è spinto ad assumere valori superiori a quelli registrati per il Nord e per il Centro.

Come si osserva dalla Figura 2.2, il tasso di disoccupazione, il tasso di occupazione e il tasso di attività presentano un andamento simile per l'Italia, il Mezzogiorno e il Molise. Si può osservare come i risultati presentati sia dal Mezzogiorno sia dal Molise siano sempre al di sotto del dato nazionale; si assiste ad una posizione contraria nel caso del tasso di disoccupazione. In particolare, il Molise mostra per il tasso di attività e il tasso di occupazione valori più alti rispetto a quelli della ripartizione sebbene comunque distanti dall'aggregato nazionale. In merito al tasso di disoccupazione il Molise mostra valori più vicini al dato nazionale piuttosto che a quelli della ripartizione Mezzogiorno.

**Figura 2.2: Serie storiche del tasso di attività, tasso di occupazione e tasso di disoccupazione in Italia, nel Mezzogiorno e in Molise**

Valori %. Classe d'età 15-64 anni. Anni 2008-2018.



Fonte: elaborazioni Osservatorio delle libere professioni su dati ISTAT "Rilevazione sulle forze di lavoro" 2018

**Tabella 2.2: Dinamica del mercato del lavoro in Italia, nel Mezzogiorno e in Molise, per classi di età decennali**

Anni 2008, 2013 e 2018.

	Tasso di attività			Tasso di occupazione			Tasso di disoccupazione		
	2008	2013	2018	2008	2013	2018	2008	2013	2018
<b>Italia</b>									
<i>15-24 anni</i>	28,8%	27,1%	26,1%	22,9%	16,5%	17,9%	<b>25,3%</b>	<b>40,0%</b>	<b>32,2%</b>
<i>25-34 anni</i>	75,4%	73,1%	73,3%	72,9%	65,7%	65,9%	<b>10,6%</b>	<b>17,7%</b>	<b>15,9%</b>
<i>35-44 anni</i>	80,1%	80,3%	80,9%	79,5%	77,1%	78,7%	6,2%	9,8%	9,3%
<i>45-54 anni</i>	75,5%	77,0%	78,4%	77,2%	75,8%	76,6%	4,5%	8,0%	7,7%
<i>55-64 anni</i>	<b>36,9%</b>	45,3%	<b>57,0%</b>	<b>39,1%</b>	46,9%	<b>59,2%</b>	3,4%	5,7%	5,7%
<b>Mezzogiorno</b>									
<i>15-24 anni</i>	25,4%	23,9%	22,9%	16,9%	11,6%	11,8%	33,6%	51,6%	48,4%
<i>25-34 anni</i>	63,0%	60,0%	61,3%	52,5%	41,9%	44,3%	16,7%	30,1%	27,8%
<i>35-44 anni</i>	67,2%	66,7%	68,0%	60,6%	55,9%	56,7%	9,9%	16,2%	16,6%
<i>45-54 anni</i>	63,6%	63,8%	64,4%	59,8%	55,8%	55,7%	6,0%	12,5%	13,5%
<i>55-64 anni</i>	<b>35,2%</b>	40,6%	<b>49,9%</b>	<b>33,7%</b>	37,3%	<b>45,7%</b>	4,3%	8,2%	8,4%
<b>Molise</b>									
<i>15-24 anni</i>	28,1%	23,9%	21,6%	20,0%	12,3%	12,9%	<b>28,8%</b>	<b>48,6%</b>	<b>40,3%</b>
<i>25-34 anni</i>	71,1%	61,7%	64,0%	61,0%	45,8%	48,6%	<b>14,2%</b>	<b>25,8%</b>	<b>24,1%</b>
<i>35-44 anni</i>	78,7%	74,1%	78,0%	73,2%	64,3%	69,2%	<b>7,0%</b>	<b>13,2%</b>	<b>11,4%</b>
<i>45-54 anni</i>	72,4%	71,6%	74,5%	69,7%	65,7%	68,0%	3,7%	8,3%	8,7%
<i>55-64 anni</i>	<b>37,0%</b>	41,4%	<b>58,4%</b>	<b>35,9%</b>	38,5%	<b>55,6%</b>	<b>3,1%</b>	<b>7,0%</b>	<b>4,8%</b>

Fonte: elaborazioni Osservatorio delle libere professioni su dati ISTAT "Rilevazione sulle forze di lavoro" 2018

Nella Tabella 2.2 sono riportati i risultati ottenuti dall'analisi condotta sulla dinamica del mondo del lavoro per classi di età, sempre in relazione alle tre aree di interesse (Italia, Mezzogiorno e Molise). In particolare, sono state considerate cinque classi di età decennali con l'obiettivo di individuare le fasce maggiormente coinvolte dall'effetto della crisi. Il tasso di disoccupazione a livello italiano, dopo un forte aumento registrato tra il 2008 e il 2013, mostra segnali di riduzione in particolare nelle fasce d'età dei più giovani. Il Molise presenta una riduzione del tasso di disoccupazione per il periodo 2013-2018 in tutte le fasce 45-54 anni; la riduzione presentata dalle altre classi d'età non risulta sufficiente però a tornare ai valori registrati nel 2008. In relazione al tasso di attività e al tasso di occupazione, la fascia 55-64 anni, nelle tre aree, è l'unica a presentare un forte aumento tra il 2008 e il 2018, in generale il tasso di occupazione risulta in crescita per tutte le fasce d'età considerate.



**Tabella 2.3: Occupati per branca di attività in Italia, nel Mezzogiorno e in Molise**

Valori in migliaia. Classe d'età 15-64 anni. Anni 2009-2018.

	2009	2010	2011	2012	2013	2014	2015	2016	2017	2018	Var. rel. 2009-2018
<b>Italia</b>	22.699	22.527	22.598	22.566	22.191	22.279	22.465	22.758	23.023	23.215	2,3%
agricoltura, silvicoltura e pesca	838	849	832	833	799	812	843	884	871	872	4,1%
industria in senso stretto	4.720	4.556	4.602	4.524	4.449	4.509	4.507	4.541	4.571	4.653	-1,4%
costruzioni	1.917	1.889	1.791	1.700	1.553	1.484	1.468	1.404	1.416	1.407	-26,6%
servizi	15.224	15.233	15.374	15.508	15.390	15.474	15.646	15.929	16.165	16.283	7,0%
<b>Mezzogiorno</b>	6.250	6.163	6.179	6.156	5.901	5.856	5.950	6.051	6.122	6.172	-1,2%
agricoltura, silvicoltura e pesca	401	404	416	414	396	385	406	428	422	434	8,4%
industria in senso stretto	842	794	797	805	776	786	774	792	822	829	-1,6%
costruzioni	605	580	542	496	432	417	424	408	419	427	-29,4%
servizi	4.402	4.384	4.423	4.441	4.298	4.268	4.347	4.423	4.459	4.482	1,8%
<b>Molise</b>	<b>109</b>	<b>106</b>	<b>105</b>	<b>105</b>	<b>99</b>	<b>101</b>	<b>102</b>	<b>106</b>	<b>105</b>	<b>107</b>	<b>-1,5%</b>
agricoltura, silvicoltura e pesca	7	7	8	7	7	8	5	6	7	6	-18,2%
industria in senso stretto	19	20	20	19	17	18	21	20	17	18	-6,7%
costruzioni	12	12	11	11	9	8	6	8	9	8	-30,5%
servizi	70	67	66	69	65	67	69	71	72	75	6,6%

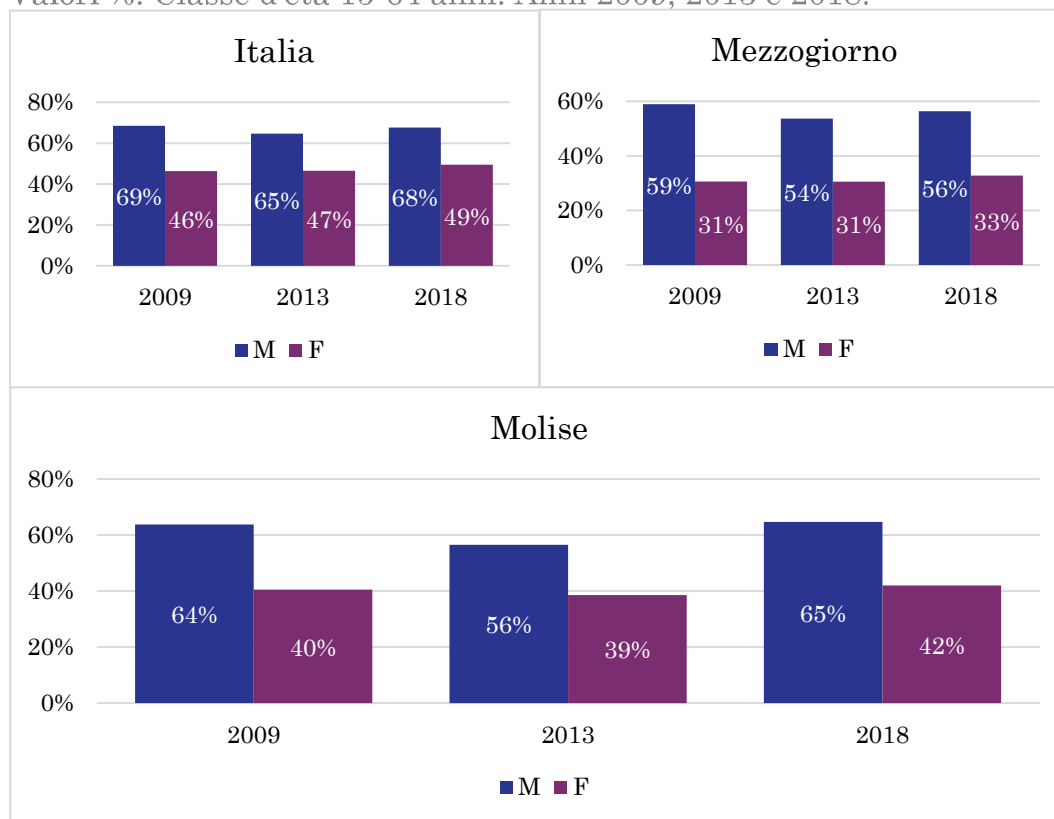
Fonte: elaborazioni Osservatorio delle libere professioni su dati ISTAT "Rilevazione sulle forze di lavoro" 2018

In Italia, la dinamica occupazionale ha registrato un calo sostenuto nel settore delle costruzioni che ha perso oltre 500mila occupati e una debole contrazione nel settore dell'industria che conta circa 70mila occupati in meno rispetto al 2009. Il settore primario ha conosciuto invece una lieve crescita nel periodo (+34mila occupati). Dinamica analoga per il settore delle costruzioni e per l'industria si riscontra a livello di ripartizione geografica e per la specifica regione. In particolare, il Molise presenta una variazione positiva solo nel settore dei servizi pari a +6,6% e mostra invece una forte riduzione (-18,2%) nel settore primario (Tabella 2.3).

In merito al tasso di occupazione, si osserva con chiarezza la presenza di un gap di genere in Italia ma anche nel Mezzogiorno e nella realtà regionale del Molise. Il tasso di occupazione, riportato nella Figura 2.3, risulta infatti per i maschi sempre significativamente più elevato rispetto a quello registrato per le femmine. In Molise il tasso di occupazione maschile si posiziona sempre al di sopra del 56% mentre il tasso di occupazione femminile non supera mai il 42%. Si osserva però una tendenza generale di progressiva diminuzione di questo divario dal 2009 al 2018, dovuta sia a una crescita dell'occupazione femminile sia a un calo del tasso di occupazione maschile.

**Figura 2.3: Tasso di occupazione per sesso in Italia, nel Mezzogiorno e in Molise**

Valori %. Classe d'età 15-64 anni. Anni 2009, 2013 e 2018.



Fonte: elaborazioni Osservatorio delle libere professioni su dati ISTAT "Rilevazione sulle forze di lavoro" 2018

Nella Tabella 2.4 si osserva il tasso di occupazione per sesso e livello d'istruzione. A livello nazionale, di ripartizione e regionale, dopo una fase di crisi, è seguita una ripresa dell'occupazione maschile per tutti i livelli d'istruzione. Per quanto riguarda l'occupazione femminile il discorso è analogo per le tre aree considerate: l'occupazione in generale cala dal 2009 al 2013 mentre dal 2013 al 2018 si assiste a una ripresa, ad eccezione del livello "licenza di scuola media" in Italia e in Molise. In Molise si registra una variazione positiva per il periodo 2009-2018 solo per coloro che possiedono almeno una laurea.

**Tabella 2.4: Tasso di occupazione per livello d'istruzione e sesso in Italia, nel Mezzogiorno e in Molise**

Valori %. Classe d'età 15-64 anni. Anni 2009, 2013 e 2018.

	2009	2013	2018	Var. rel. 2009-2013	Var. rel. 2013-2018	Var. rel. 2009-2018
<b>ITALIA</b>						
<b>Maschi</b>						
<i>licenza di scuola media</i>	62,2%	56,3%	57,5%	-9,4%	2,1%	-7,5%
<i>diploma</i>	75,3%	70,9%	73,4%	-5,8%	3,6%	-2,5%
<i>laurea e post-laurea</i>	83,0%	81,2%	83,5%	-2,1%	2,7%	0,6%
<b>Femmine</b>						
<i>licenza di scuola media</i>	34,0%	32,9%	32,5%	-3,2%	-1,1%	-4,3%
<i>diploma</i>	57,6%	54,2%	55,0%	-5,9%	1,5%	-4,5%
<i>laurea e post-laurea</i>	72,6%	71,8%	75,3%	-1,1%	4,9%	3,8%
<b>Totale</b>						
<i>licenza di scuola media</i>	49,1%	45,5%	45,8%	-7,4%	0,8%	-6,6%
<i>diploma</i>	66,5%	62,5%	64,3%	-6,0%	2,9%	-3,3%
<i>laurea e post-laurea</i>	77,1%	75,9%	78,7%	-1,6%	3,8%	2,1%
<b>MEZZOGIORNO</b>						
<b>Maschi</b>						
<i>licenza di scuola media</i>	54,1%	47,0%	48,6%	-13,0%	3,4%	-10,1%
<i>diploma</i>	64,6%	59,2%	62,1%	-8,3%	4,9%	-3,8%
<i>laurea e post-laurea</i>	76,9%	73,9%	75,2%	-4,0%	1,8%	-2,3%
<b>Femmine</b>						
<i>licenza di scuola media</i>	19,9%	19,6%	19,9%	-1,4%	1,8%	0,4%
<i>diploma</i>	40,2%	37,3%	38,2%	-7,4%	2,5%	-5,1%
<i>laurea e post-laurea</i>	64,2%	61,5%	62,7%	-4,3%	2,0%	-2,3%
<b>Totale</b>						
<i>licenza di scuola media</i>	38,1%	34,2%	35,1%	-10,2%	2,5%	-7,9%
<i>diploma</i>	52,5%	48,2%	50,3%	-8,2%	4,4%	-4,2%
<i>laurea e post-laurea</i>	69,7%	66,9%	67,9%	-4,0%	1,5%	-2,6%
<b>MOLISE</b>						
<b>Maschi</b>						
<i>licenza di scuola media</i>	61,4%	50,9%	56,9%	-17,1%	11,8%	-7,4%
<i>diploma</i>	68,5%	60,6%	68,2%	-11,5%	12,5%	-0,4%
<i>laurea e post-laurea</i>	72,3%	71,2%	79,4%	-1,5%	11,5%	9,8%
<b>Femmine</b>						
<i>licenza di scuola media</i>	31,7%	29,0%	28,2%	-8,4%	-3,0%	-11,2%
<i>diploma</i>	47,8%	42,9%	44,3%	-10,1%	3,1%	-7,3%
<i>laurea e post-laurea</i>	61,6%	55,1%	66,4%	-10,5%	20,5%	7,9%
<b>Totale</b>						
<i>licenza di scuola media</i>	47,8%	40,4%	43,4%	-15,3%	7,4%	-9,1%
<i>diploma</i>	58,4%	52,4%	56,7%	-10,2%	8,1%	-2,9%
<i>laurea e post-laurea</i>	66,3%	61,3%	72,0%	-7,4%	17,3%	8,6%

Fonte: elaborazioni Osservatorio delle libere professioni su dati ISTAT "Rilevazione sulle forze di lavoro" 2018

### 3 I liberi professionisti nel mercato del lavoro

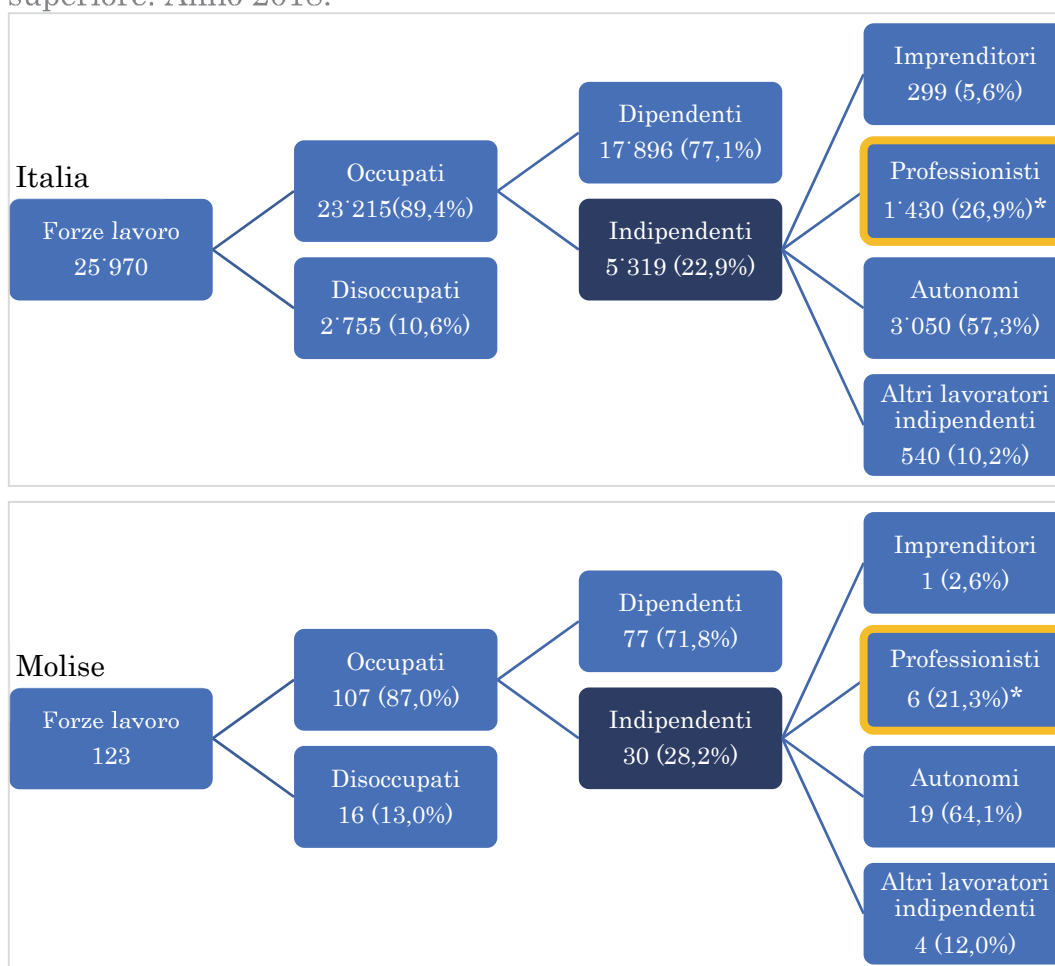
Analizzate le dinamiche occupazionali, si è interessati a studiare i liberi professionisti nel mercato del lavoro sia dal punto di vista occupazionale sia approfondendo le caratteristiche socio-demografiche.

Con poco più di 1 milione 430mila unità, l'aggregato dei liberi professionisti, nel 2018, costituiva oltre il 5,5% delle forze lavoro in Italia e il 26,9% del complesso del lavoro indipendente.

In Molise, come illustrato in Figura 3.1, i liberi professionisti rappresentano il 21,3% degli indipendenti, dato che si colloca al di sotto dell'aggregato nazionale.

**Figura 3. 1: Composizione delle forze lavoro in Italia e in Molise**

Valori assoluti in migliaia e percentuali sull'aggregato di livello superiore. Anno 2018.



\*Totale di coloro che svolgono la libera professione come attività principale

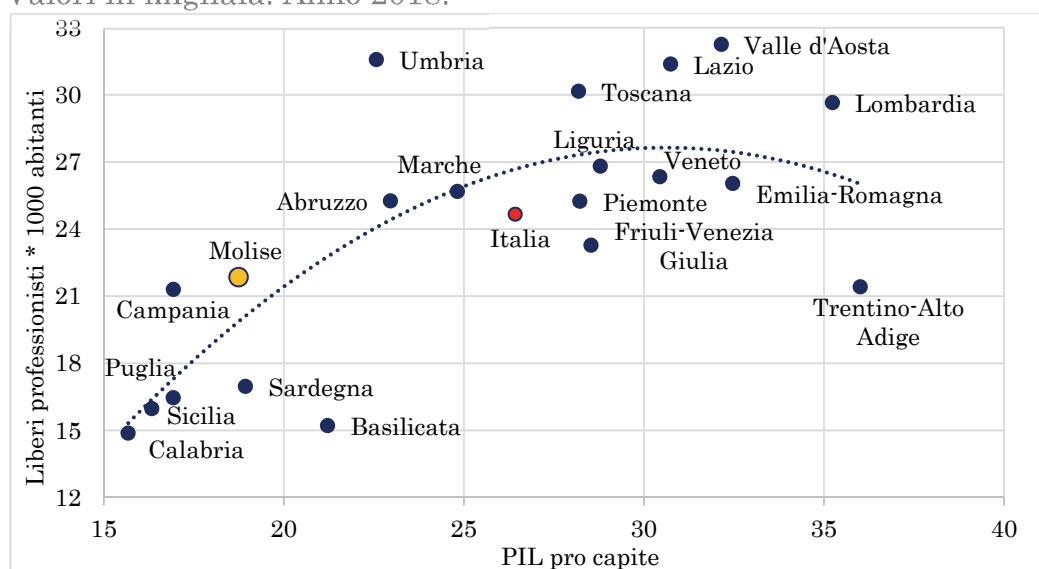
Fonte: elaborazioni Osservatorio delle libere professioni su dati ISTAT "Rilevazione sulle forze di lavoro" 2018

La Figura 3.2 mostra la relazione tra il PIL pro capite e l'incidenza dei liberi professionisti nelle regioni italiane. Si nota come a valori maggiori di PIL pro capite corrisponda una maggior densità di liberi professionisti. Inoltre, le regioni che detengono i valori più bassi per entrambe le dimensioni sono quelle del Mezzogiorno. Il Molise presenta valori inferiori alla media italiana sia per il PIL pro capite sia per il numero di liberi professionisti per mille abitanti.

Tendenzialmente la libera professione viene svolta come attività principale. Il Molise registra un valore relativo alla percentuale di coloro che svolgono la libera professione come attività principale leggermente al di sotto del livello della ripartizione e di quello nazionale (Tabella 3.1).

**Figura 3.2: Liberi professionisti per 1000 abitanti e PIL pro capite (in euro) in Italia e nelle regioni italiane**

Valori in migliaia. Anno 2018.



Fonte: elaborazioni Osservatorio delle libere professioni su dati ISTAT "Rilevazione sulle forze di lavoro" 2018

**Tabella 3.1: Numero di liberi professionisti per attività prevalente e secondo lavoro in Italia, nel Mezzogiorno e in Molise**

Valore assoluto e composizione percentuale. Anno 2018.

		V.A.	Comp. %
<b>Italia</b>	<i>Primo lavoro</i>	1.430.030	95,9%
	<i>Secondo lavoro</i>	61.775	4,1%
	<b>Totale</b>	<b>1.491.804</b>	<b>100,0%</b>
<b>Mezzogiorno</b>	<i>Primo lavoro</i>	364.248	96,7%
	<i>Secondo lavoro</i>	12.470	3,3%
	<b>Totale</b>	<b>376.718</b>	<b>100,0%</b>
<b>Molise</b>	<i>Primo lavoro</i>	6.435	95,4%
	<i>Secondo lavoro</i>	307	4,6%
	<b>Totale</b>	<b>6.742</b>	<b>100,0%</b>

Fonte: elaborazioni Osservatorio delle libere professioni su dati ISTAT "Rilevazione sulle forze di lavoro" 2018

**Tabella 3.2: Numero di liberi professionisti in Italia e nelle regioni italiane e variazione relativa**

Valori in migliaia. Ordine per variazione relativa decrescente. Medie Mobili a tre anni. Anni 2009-2018.

	2009*	2010	2011	2012	2013	2014	2015	2016	2017	2018*	Var. rel. % 2010-2017
<b>Campania</b>	83,2	83,7	88,0	94,1	97,1	98,3	98,3	106,9	115,1	124,1	37,5%
<b>Molise</b>	<b>5,0</b>	<b>5,0</b>	<b>5,2</b>	<b>5,1</b>	<b>5,4</b>	<b>6,0</b>	<b>6,5</b>	<b>7,0</b>	<b>6,9</b>	<b>6,7</b>	<b>36,6%</b>
<b>Veneto</b>	86,9	92,4	92,5	91,3	95,6	102,5	110,8	114,7	121,8	129,2	31,8%
<b>Marche</b>	32,4	32,3	33,7	35,3	36,2	38,1	40,6	43,6	42,5	39,3	31,5%
<b>Trentino- Alto Adige</b>	19,6	18,4	18,8	20,7	22,4	22,3	22,0	22,4	23,2	22,9	26,1%
<b>Lombardia</b>	229,5	243,6	253,3	262,6	264,6	269,9	275,8	286,5	294,2	297,6	20,8%
<b>Basilicata</b>	9,1	8,3	7,9	8,2	9,0	9,9	10,8	10,7	10,0	8,6	20,5%
<b>Valle d'Aosta</b>	3,0	3,1	3,1	3,0	3,0	3,1	3,2	3,4	3,7	4,1	20,3%
<b>Lazio</b>	141,2	150,0	154,8	153,4	156,8	161,7	169,4	173,7	178,6	185,0	19,0%
<b>Italia</b>	<b>1.204,6</b>	<b>1.241,9</b>	<b>1.279,8</b>	<b>1.311,0</b>	<b>1.332,1</b>	<b>1.353,7</b>	<b>1.388,9</b>	<b>1.429,7</b>	<b>1.466,0</b>	<b>1.491,8</b>	<b>18,0%</b>
<b>Piemonte</b>	90,7	95,9	100,5	104,9	107,4	108,4	110,1	111,6	112,6	110,5	17,5%
<b>Emilia- Romagna</b>	104,8	103,1	102,9	105,3	108,0	111,3	119,4	119,7	120,3	115,9	16,6%
<b>Abruzzo</b>	24,0	26,4	29,7	32,9	32,2	30,1	27,6	28,8	30,8	33,2	16,5%
<b>Umbria</b>	22,4	22,8	23,1	23,2	24,5	25,4	25,6	25,9	26,5	27,9	16,5%
<b>Sardegna</b>	24,9	27,7	29,9	30,2	28,9	29,2	31,1	33,3	31,8	28,0	14,7%
<b>Toscana</b>	98,3	96,4	99,0	103,4	102,0	99,3	99,3	105,4	110,3	112,7	14,5%
<b>Friuli- Venezia Giulia</b>	22,8	23,3	24,4	25,4	26,2	25,7	25,1	25,3	26,5	28,3	13,7%
<b>Sicilia</b>	67,2	70,6	72,1	71,0	71,8	73,5	75,4	75,2	76,3	80,3	8,2%
<b>Puglia</b>	66,6	65,6	65,7	67,6	69,0	69,3	69,0	66,4	66,0	66,6	0,6%
<b>Liguria</b>	42,1	42,7	42,9	40,7	39,7	39,1	39,6	40,5	40,8	41,7	-4,5%
<b>Calabria</b>	30,8	30,5	32,3	32,8	32,2	30,5	29,3	28,8	28,1	29,1	-8,0%

\*I dati fanno riferimento al valore puntuale

Fonte: elaborazioni Osservatorio delle libere professioni su dati ISTAT "Rilevazione sulle forze di lavoro" 2018

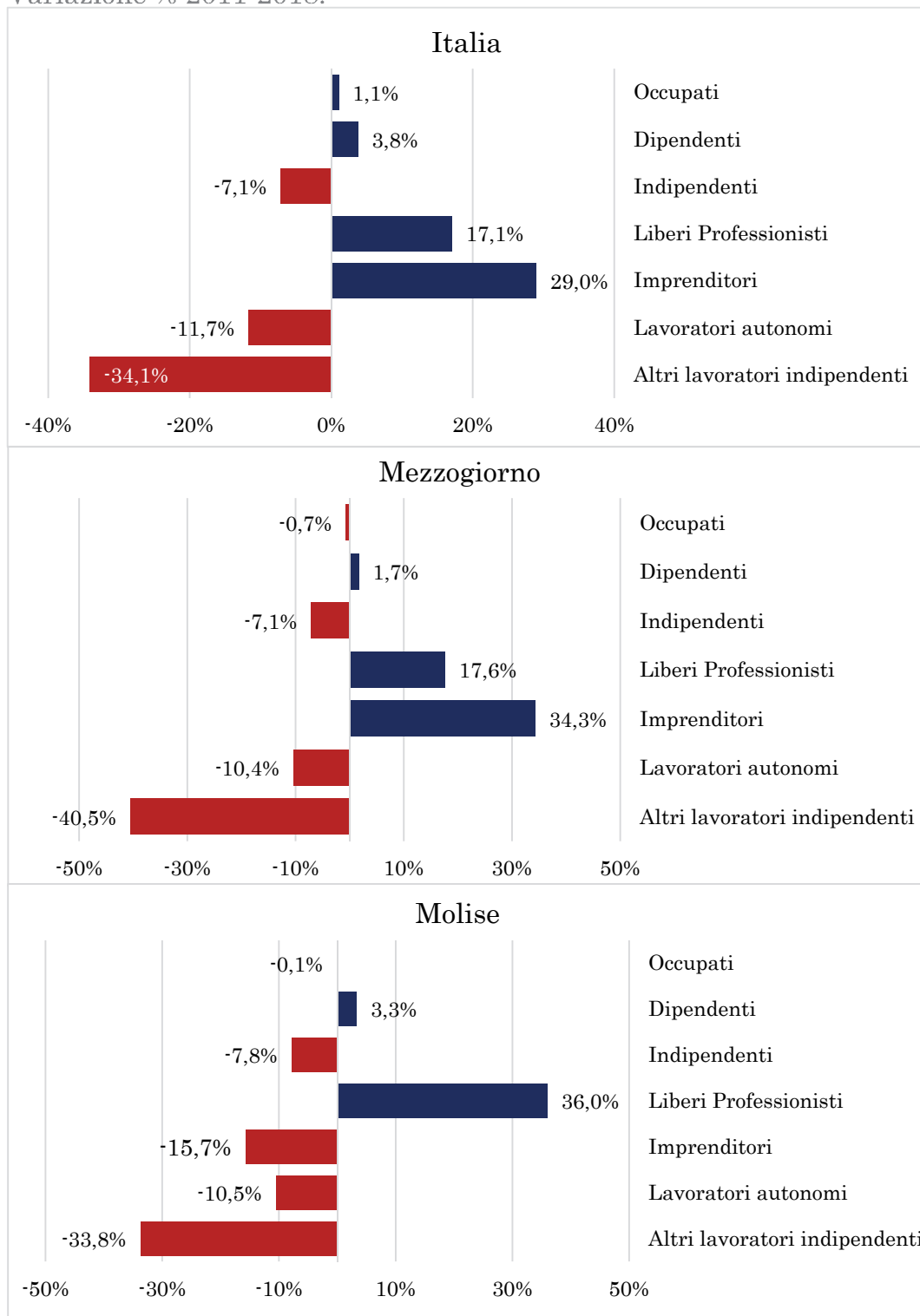
Sotto il profilo territoriale, la Tabella 3.2 evidenzia come i liberi professionisti siano in costante crescita in quasi tutte le regioni ad eccezione di Calabria e Lombardia che registrano rispetto al 2010 una riduzione rispettivamente del -8,0% e del -4,5%. Le regioni che mostrano un incremento maggiore sono Campania, Molise, Veneto e Marche, che presentano nel periodo variazioni superiori al 30%. In particolare, il Molise si colloca al secondo posto presentando una variazione relativa pari a +36,6% nel periodo considerato.

La Figura 3.3 presenta l'andamento del numero di dipendenti ed indipendenti dal 2011 al 2018. Sia a livello nazionale sia a livello di ripartizione e regionale, nel periodo considerato, gli indipendenti hanno subito un forte calo. Di converso, per i dipendenti, sia in Italia sia nel Mezzogiorno sia in Molise si registra una crescita rispettivamente del +3,8%, +1,7% e del +3,3%. Osservando l'andamento delle sottocategorie degli indipendenti, è possibile notare una certa eterogeneità. I lavoratori autonomi e gli altri lavoratori indipendenti subiscono un forte calo in tutte le aree geografiche considerate. In particolare, i lavoratori autonomi costituiscono una quota particolarmente significativa dei lavoratori indipendenti e sono suddivisi al loro interno in agricoltori, artigiani e commercianti. Tali gruppi presentano dinamiche simili, registrano infatti tutti un forte calo; la categoria che presenta una maggiore diminuzione risulta essere quella dei commercianti se si guarda alla realtà nazionale e della ripartizione (rispettivamente -12,7% e -15,3%) e quella degli agricoltori se si osserva invece la regione (-25,6%). Per quanto riguarda invece l'andamento del numero di imprenditori si registra un considerevole aumento a livello nazionale e di ripartizione ma non per il Molise (-15,7%). In particolare, la classe dei liberi professionisti dal 2011 al 2018 presenta un incremento in Italia del +17,1%, nel Mezzogiorno del +17,6% e in Molise del +36,0%.

Osservando la crescita negli anni considerati per settore di attività economica (Figura 3.4), si riscontra che, a livello nazionale e di ripartizione, tutte le aree osservate presentano un incremento dei lavoratori coinvolti, eccezione fatta per "Area amministrativa" nel Mezzogiorno che presenta una diminuzione (-6,9%), e di "Area legale" (-7,8%) e "Sanità e assistenza sociale" (-11,5%) in Molise. Le categorie che mostrano un aumento maggiore in Molise sono "Area tecnica" e "Veterinari e altre attività scientifiche".

**Figura 3.3: Dinamica dell'occupazione\* dipendente e indipendente in Italia, nel Mezzogiorno e in Molise**

Variazione % 2011-2018.



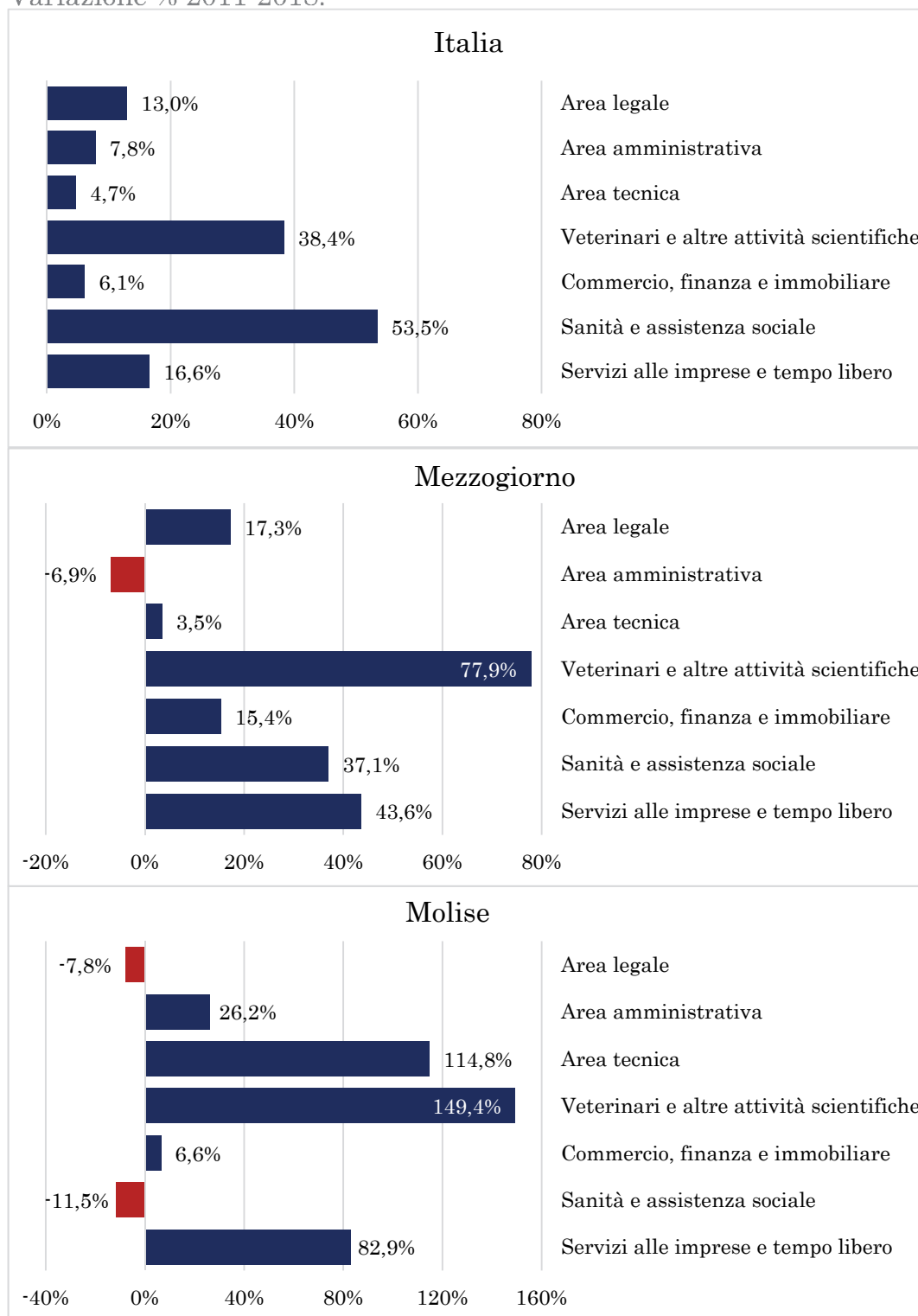
\*I dati fanno riferimento all'occupazione principale

Fonte: elaborazioni Osservatorio delle libere professioni su dati ISTAT "Rilevazione sulle forze di lavoro" 2018



**Figura 3.4: Dinamica dell'occupazione nella libera professione\* per settore di attività economica in Italia, nel Mezzogiorno e in Molise**

Variazione % 2011-2018.



\*I dati fanno riferimento all'occupazione principale

Fonte: elaborazioni Osservatorio delle libere professioni su dati ISTAT "Rilevazione sulle forze di lavoro" 2018

I liberi professionisti detengono un ruolo chiave nel processo di crescente e accelerata terziarizzazione. Il loro contributo si realizza anche in termini di creazione di lavoro dipendente: al 2018 si contano oltre 204mila liberi professionisti datori di lavoro, il 14,4% del totale. In particolare, in Molise la quota di liberi professionisti con dipendenti presenta una netta crescita pari a +55,7% nel periodo 2010-2017. In Italia, si assiste ad un calo dei liberi professionisti datori di lavoro a partire dal 2015, tuttavia tale dato non deve trarre in inganno: sebbene i liberi professionisti datori di lavoro risultino in lieve calo, l'occupazione dipendente, in base ai dati disponibili, appare invece in crescita nel comparto delle libere professioni (Tabella 3.3). Tali dati, seppure basati su un sotto-universo delle libere professioni, suggeriscono come sia in atto la tendenza a un rafforzamento delle "dimensioni medie d'impresa", dinamica positiva che sottende una maggiore competitività del comparto.

La Figura 3.5 mostra le quote di liberi professionisti datori di lavoro per settore di attività economica in Molise. Si nota come gli andamenti per le diverse categorie risultino eterogenei. Si osserva una crescita sostenuta per il settore "Commercio, finanza e immobiliare" in particolare passa dal 25% nel 2011 al 40% nel 2018. In tutti gli altri settori si assiste ad una riduzione della quota di liberi professionisti con dipendenti ad esclusione di "Servizi alle imprese e tempo libero".

**Tabella 3.3: Liberi professionisti con e senza dipendenti, composizione e variazione relativa in Italia, nel Mezzogiorno e in Molise**

Valori in migliaia. Medie Mobili a tre anni. Anni 2010-2018.

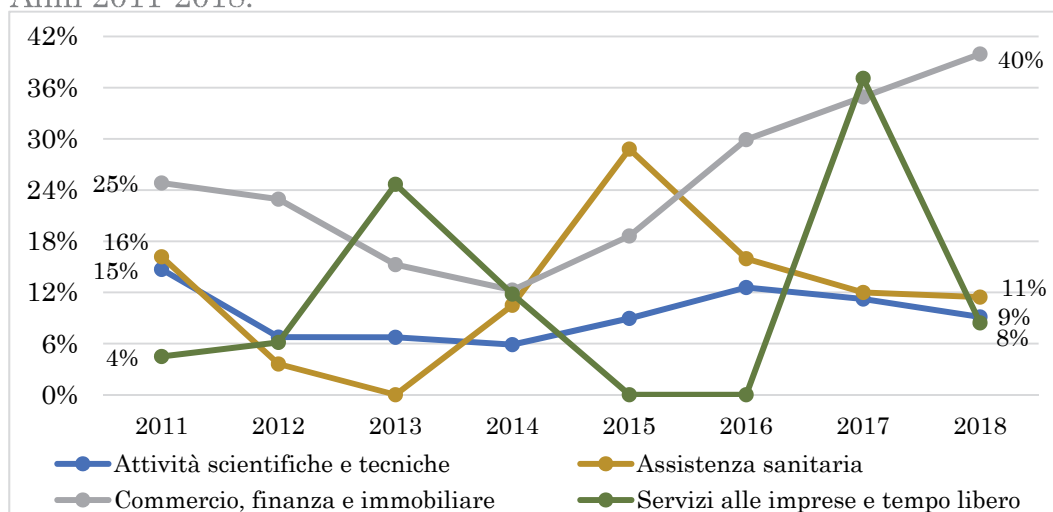
	2010	2011	2012	2013	2014	2015	2016	2017	2018*	Comp. % 2017	Var. % 2010-2017
<b>Italia</b>											
<i>Senza dipendenti</i>	1044,4	1081,3	1104,5	1121,7	1134,5	1168,7	1212,4	1254,9	1287,4	85,6%	24,1%
<i>Con dipendenti</i>	197,5	198,5	206,4	210,3	219,2	220,2	217,3	211,1	204,4	14,4%	9,1%
<b>Totale</b>	<b>1241,9</b>	<b>1279,8</b>	<b>1311,0</b>	<b>1332,1</b>	<b>1353,7</b>	<b>1388,9</b>	<b>1429,7</b>	<b>1466,0</b>	<b>1491,8</b>	<b>100,0%</b>	<b>21,7%</b>
<b>Mezzogiorno</b>											
<i>Senza dipendenti</i>	272,6	283,9	292,9	294,6	293,7	297,4	307,5	318,1	331,2	87,2%	16,7%
<i>Con dipendenti</i>	45,3	46,9	48,9	51,1	53,1	50,5	49,5	46,9	45,5	12,8%	3,4%
<b>Totale</b>	<b>317,9</b>	<b>330,8</b>	<b>341,9</b>	<b>345,7</b>	<b>346,8</b>	<b>347,9</b>	<b>357,0</b>	<b>364,9</b>	<b>376,7</b>	<b>100,0%</b>	<b>14,8%</b>
<b>Molise</b>											
<i>Senza dipendenti</i>	4,4	4,5	4,5	5,0	5,4	5,7	6,0	5,9	5,9	85,3%	33,8%
<i>Con dipendenti</i>	0,6	0,7	0,6	0,5	0,6	0,8	1,0	1,0	0,9	14,7%	55,7%
<b>Totale</b>	<b>5,0</b>	<b>5,2</b>	<b>5,1</b>	<b>5,4</b>	<b>6,0</b>	<b>6,5</b>	<b>7,0</b>	<b>6,9</b>	<b>6,7</b>	<b>100,0%</b>	<b>36,6%</b>

\*I dati fanno riferimento al valore puntuale

Fonte: elaborazioni Osservatorio delle libere professioni su dati ISTAT "Rilevazione sulle forze di lavoro" 2018

**Figura 3.5: Quote di liberi professionisti con dipendenti per settore di attività economica in Molise**

Anni 2011-2018.



Fonte: elaborazioni Osservatorio delle libere professioni su dati ISTAT "Rilevazione sulle forze di lavoro" 2018

In Italia, la percentuale di donne nelle libere professioni risulta di poco inferiore al 36%. I dati registrati per la ripartizione e per la regione risultano simili: nel Mezzogiorno la percentuale è leggermente superiore al 24%, mentre in Molise le libere professioniste sono il 23,6% del totale (Tabella 3.4).

**Tabella 3.4: Liberi professionisti per sesso in Italia, nel Mezzogiorno e in Molise**

Valori in migliaia. Valore assoluto e composizione %. Anno 2018.

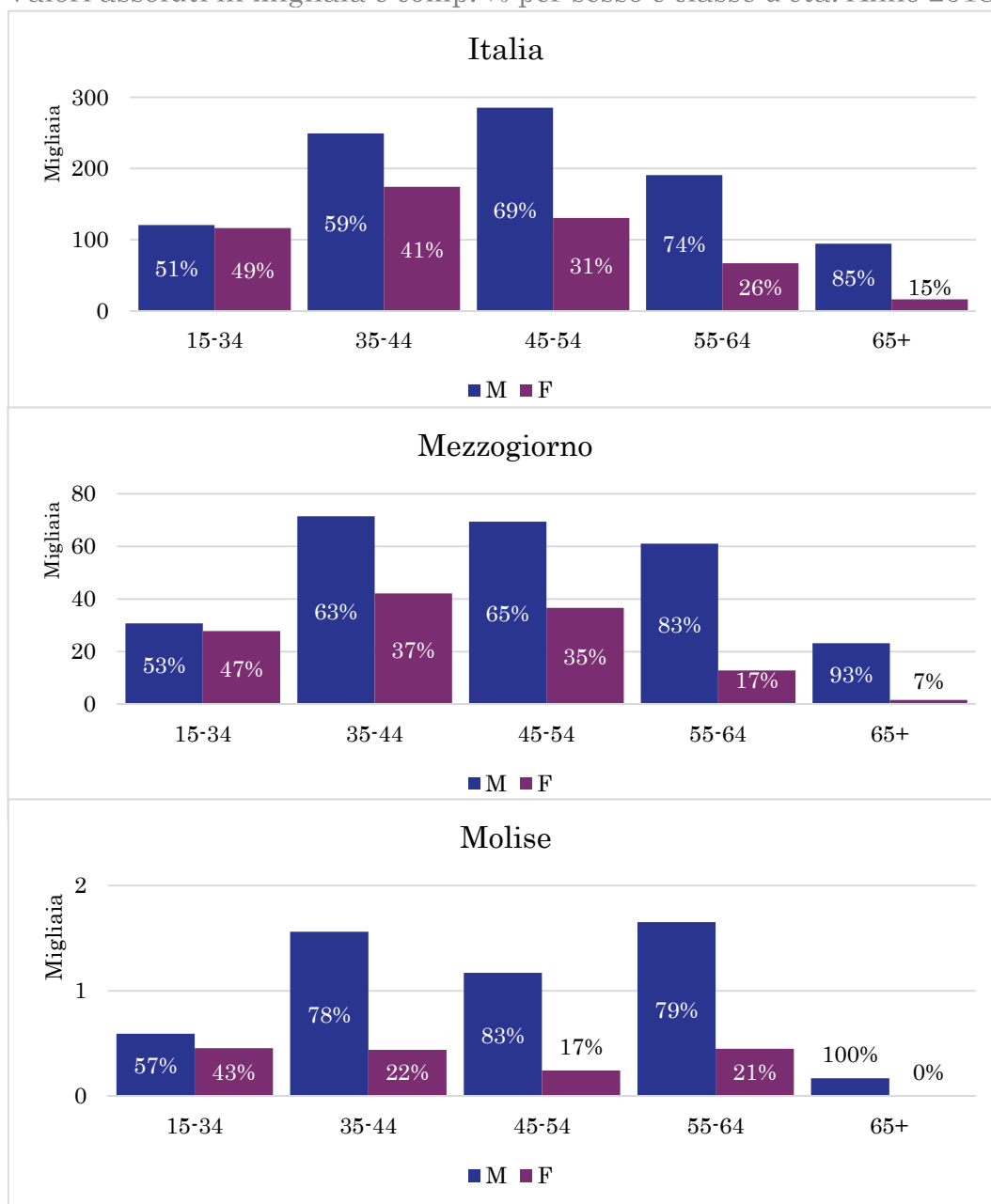
	Maschi		Femmine		Totale	
	V.A.	Comp. %	V.A.	Comp. %	V.A.	Comp. %
<b>Italia</b>	957.093	64,2%	534.712	35,8%	1.491.804	100,0%
<b>Mezzogiorno</b>	376.718	75,7%	120.989	24,3%	497.708	100,0%
<b>Molise</b>	5.150	76,4%	1.592	23,6%	6.742	100,0%

Fonte: elaborazioni Osservatorio delle libere professioni su dati ISTAT "Rilevazione sulle forze di lavoro" 2018

La distribuzione per genere ed età, rappresentata in Figura 3.6, mostra come per le due fasce di età 55-64 e 65+, il gap di genere sia superiore a quello riscontrato nelle fasce dei più giovani se si osserva la realtà nazionale e di ripartizione, mentre nel Molise già la seconda fascia presenta un divario di genere molto marcato. Le due fasce estreme registrano un numero meno elevato di liberi professionisti se si confrontano con quelle centrali. La composizione interna risulta molto differente se si confrontano le prime tre fasce d'età delle tre aree; il Molise presenta la disparità di genere maggiore.

**Figura 3.6: Composizione dei liberi professionisti per classe d'età decennali e sesso in Italia, nel Mezzogiorno e in Molise**

Valori assoluti in migliaia e comp. % per sesso e classe d'età. Anno 2018.



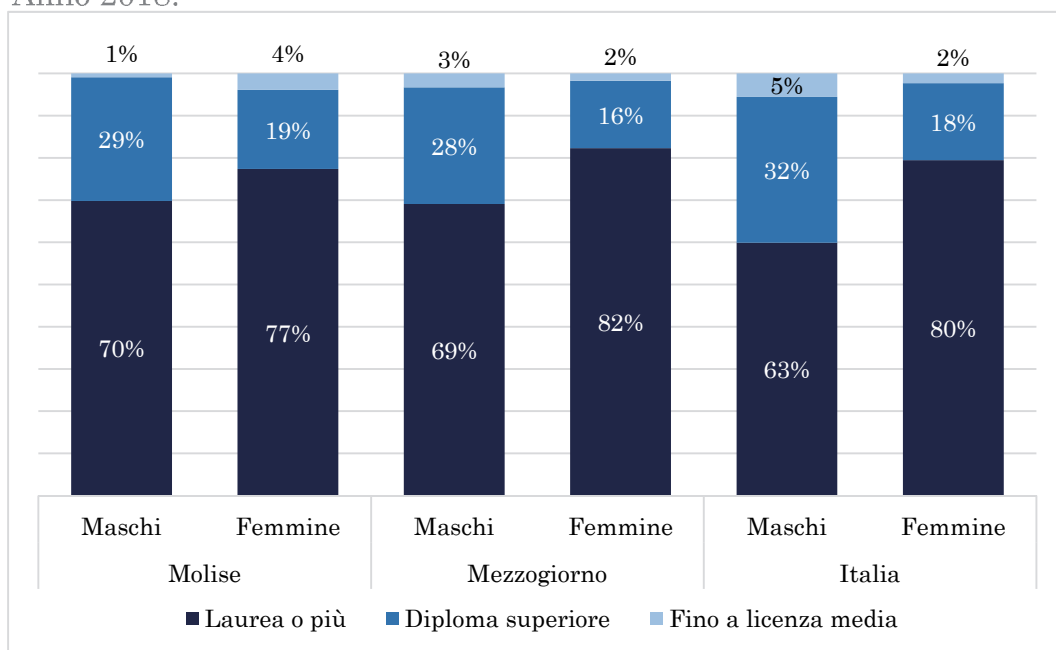
Fonte: elaborazioni Osservatorio delle libere professioni su dati ISTAT "Rilevazione sulle forze di lavoro" 2018

La maggior parte delle libere professioni richiede l'iscrizione ad ordini o albi, per i quali è necessario il conseguimento della laurea. Per questo, quasi i due terzi dei liberi professionisti nel 2018 risultano in possesso di questo titolo. Si rileva un gap di genere a favore delle donne: le quote di professioniste laureate varia tra il 77% e l'82% in tutte le realtà territoriali considerate, contro il 63%-70% dei colleghi maschi (Figura 3.7).

Con uno sguardo d'insieme sulle attività economiche in Italia, si osserva come il mix di specializzazione professionale disponibile nelle macro aree territoriali risulti a sua volta piuttosto eterogeneo. I dati illustrati in Figura 3.8 ripropongono in particolare una marcata caratterizzazione del Mezzogiorno, che si distingue dalle altre ripartizioni per la schiacciante presenza di attività di tipo tradizionale – in primis, le professioni dell'area legale – e per la scarsa densità di professioni di più recente sviluppo, quali i servizi alle imprese.

**Figura 3.7: Titolo di studio dei professionisti per sesso in Italia, nel Mezzogiorno e in Molise**

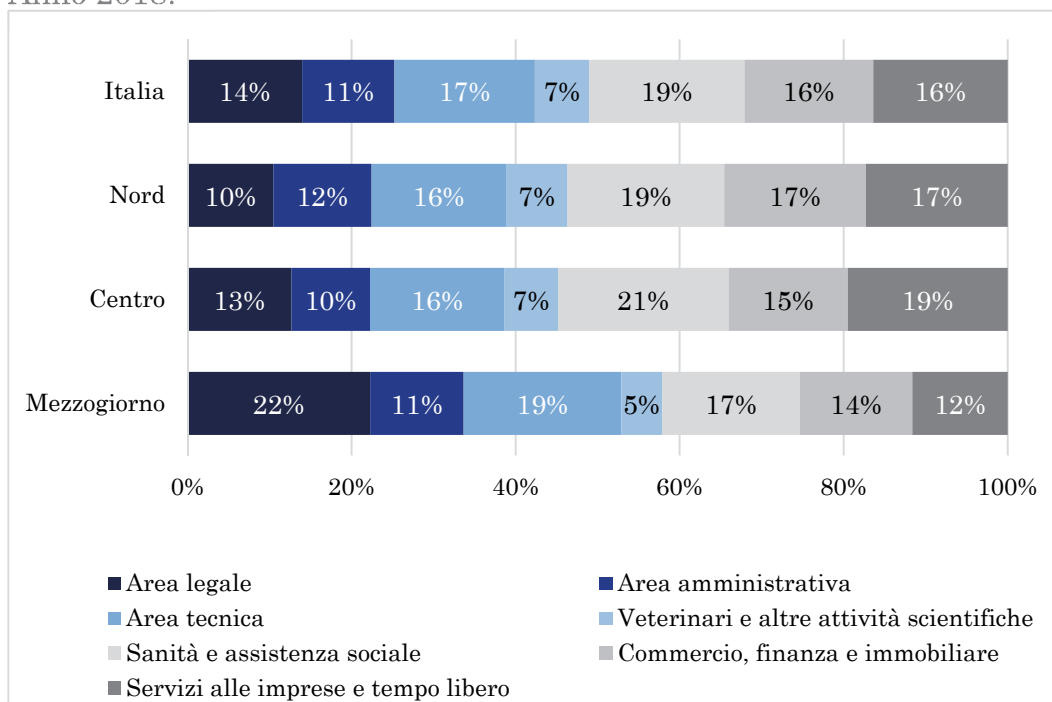
Anno 2018.



Fonte: elaborazioni Osservatorio delle libere professioni su dati ISTAT "Rilevazione sulle forze di lavoro" 2018

**Figura 3.8: Distribuzione dei liberi professionisti per settore di attività economica nelle ripartizioni geografiche**

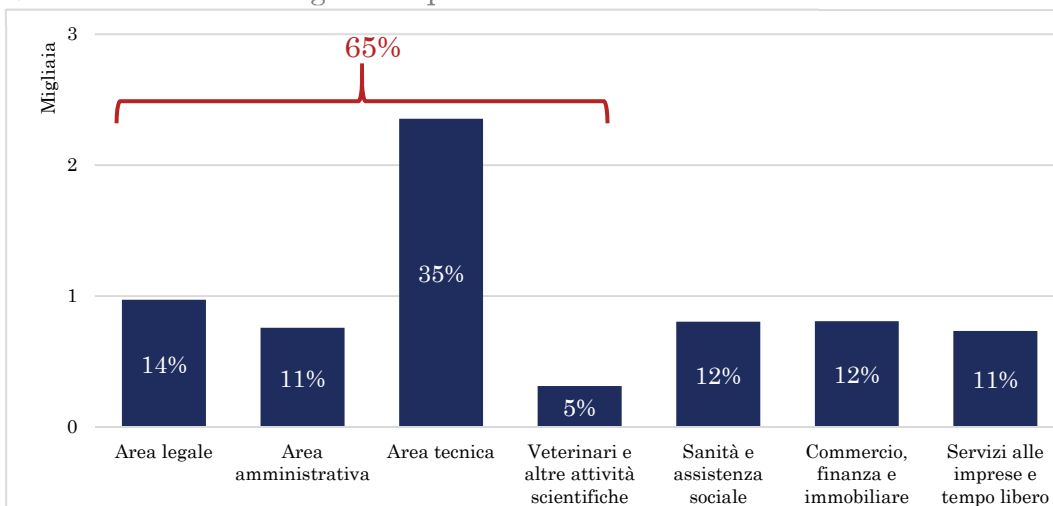
Anno 2018.



Fonte: elaborazioni Osservatorio delle libere professioni su dati ISTAT "Rilevazione sulle forze di lavoro" 2018

**Figura 3.9: Distribuzione dei liberi professionisti nei settori di attività economica in Molise**

Valori assoluti in migliaia e percentuali. Anno 2018.



Fonte: elaborazioni Osservatorio delle libere professioni su dati ISTAT "Rilevazione sulle forze di lavoro" 2018

Il 65% dei professionisti del Molise è occupato nelle “Attività professionali, scientifiche e tecniche”, settore che racchiude principalmente attività legali, di contabilità e di consulenza aziendale o architettura e ingegneria, come illustrato nella Figura 3.9. Il settore “Area tecnica” risulta essere il più numeroso seguito da “Area legale”.

Le aree “Sanità e assistenza sociale” e “Servizi alle imprese e tempo libero” comprendono la quota più elevata di professionisti che esercitano la libera professione come secondo lavoro, rispettivamente 11,9% e 11,2% (Tabella 3.5).

**Tabella 3.5: Distribuzione dei liberi professionisti nei settori di attività economica, attività prevalente e secondo lavoro in Molise**

Ateco 2007. Valore assoluto e composizione percentuale. Anno 2018.

	Primo lavoro		Secondo lavoro		Totale	
	V.A.	Comp. %	V.A.	Comp. %	V.A.	Comp. %
<b>Attività professionali, scientifiche e tecniche</b>	4.267	97,1%	130	2,9%	4.396	100,0%
<i>Area legale</i>	972	100,0%	0	0,0%	972	100,0%
<i>Area amministrativa</i>	758	100,0%	0	0,0%	758	100,0%
<i>Area tecnica</i>	2.225	94,5%	130	5,5%	2.354	100,0%
<i>Veterinari e altre attività scientifiche</i>	312	100,0%	0	0,0%	312	100,0%
<b>Sanità e assistenza sociale</b>	709	88,1%	96	11,9%	804	100,0%
<b>Commercio, finanza e immobiliare</b>	808	100,0%	0	0,0%	808	100,0%
<b>Servizi alle imprese e tempo libero</b>	652	88,8%	82	11,2%	734	100,0%
<b>Totale</b>	<b>6.435</b>	<b>95,4%</b>	<b>307</b>	<b>4,6%</b>	<b>6.742</b>	<b>100,0%</b>

Fonte: elaborazioni Osservatorio delle libere professioni su dati ISTAT “Rilevazione sulle forze di lavoro” 2018

Le uniche aree in Molise che dal 2011 al 2018 registrano un aumento dei liberi professionisti nella fascia d’età 15-34 anni sono “Area amministrativa” e “Commercio, finanze e immobiliare” e “Servizi alle imprese e tempo libero”. Di converso, le restanti aree registrano tutte una riduzione. La diminuzione più significativa si riscontra nelle categorie “Area tecnica” e “Veterinari e altre attività scientifiche”. In generale, la quota di liberi professionisti giovani in Molise si riduce passando dal 18% nel 2011 al 16% nel 2018 (Tabella 3.6).

**Tabella 3.6: Liberi professionisti dai 15 ai 34 anni per settore di attività economica in Molise**

Valori assoluti e %. Anni 2011 e 2018.

2011			2018	
252		<b>Area legale</b>	174	
24% dei L.P. del settore			18% dei L.P. del settore	
82		<b>Area amministrativa</b>	267	
14% dei L.P. del settore			35% dei L.P. del settore	
168		<b>Area tecnica</b>	0	
15% dei L.P. del settore			0% dei L.P. del settore	
55		<b>Veterinari e altre attività scientifiche</b>	0	
37% dei L.P. del settore			0% dei L.P. del settore	
199		<b>Sanità e assistenza sociale</b>	161	
23% dei L.P. del settore			20% dei L.P. del settore	
112		<b>Commercio, finanza e immobiliare</b>	218	
15% dei L.P. del settore			27% dei L.P. del settore	
37		<b>Servizi alle imprese e tempo libero</b>	229	
10% dei L.P. del settore			31% dei L.P. del settore	
905		<b>Totale liberi professionisti</b>	1.049	
18% dei L.P. del settore			16% dei L.P. del settore	

Fonte: elaborazioni Osservatorio delle libere professioni su dati ISTAT "Rilevazione sulle forze di lavoro" 2018

**Tabella 3.7: Liberi professionisti con 55 anni e oltre nei settori di attività economica in Molise**

Valori assoluti e %. Anni 2011 e 2018.

2011			2018	
104		<b>Area legale</b>	325	
10% dei L.P. del settore			33% dei L.P. del settore	
95		<b>Area amministrativa</b>	47	
16% dei L.P. del settore			6% dei L.P. del settore	
176		<b>Area tecnica</b>	874	
16% dei L.P. del settore			37% dei L.P. del settore	
11		<b>Veterinari e altre attività scientifiche</b>	0	
7% dei L.P. del settore			0% dei L.P. del settore	
466		<b>Sanità e assistenza sociale</b>	482	
54% dei L.P. del settore			60% dei L.P. del settore	
55		<b>Commercio, finanza e immobiliare</b>	307	
7% dei L.P. del settore			38% dei L.P. del settore	
24		<b>Servizi alle imprese e tempo libero</b>	239	
7% dei L.P. del settore			33% dei L.P. del settore	
932		<b>Totale liberi professionisti</b>	2.275	
19% dei L.P. del settore			34% dei L.P. del settore	

Fonte: elaborazioni Osservatorio delle libere professioni su dati ISTAT "Rilevazione sulle forze di lavoro" 2018

In Molise si registra una riduzione dei liberi professionisti con più di 55 anni, ovvero di coloro che hanno già molti anni di carriera alle spalle, solo nei settori "Area amministrativa" e "Veterinari e altre attività scientifiche". In questo caso la quota dei professionisti over 55 risulta in crescita passando dal 19% al 34% nel periodo considerato (Tabella 3.7).

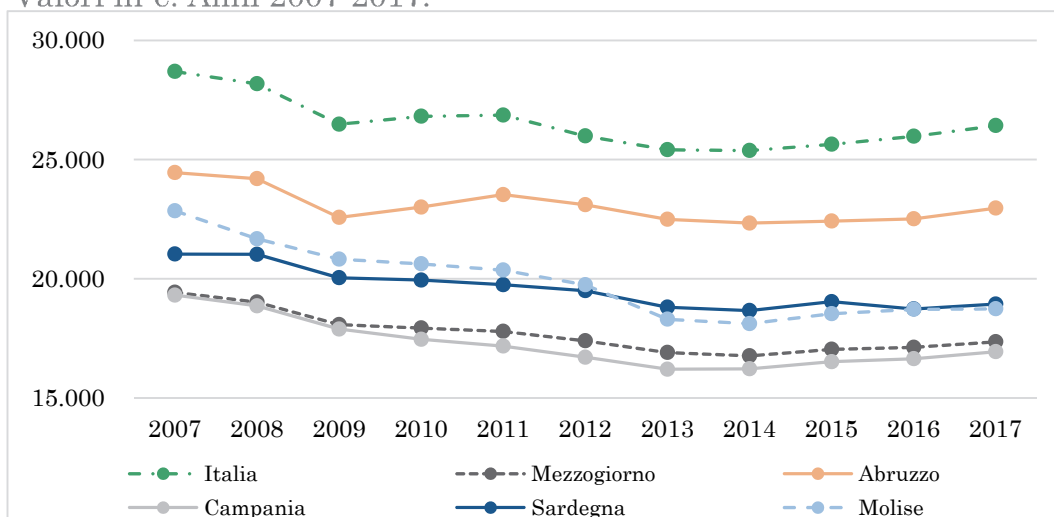


## 4 Confronto regionale

In questa parte del Rapporto si vuole inserire il Molise in un contesto più ampio, sviluppando un confronto con alcune delle regioni appartenenti al Mezzogiorno.

**Figura 4.1: PIL pro capite per alcune regioni del Mezzogiorno, per il Mezzogiorno e per l'Italia**

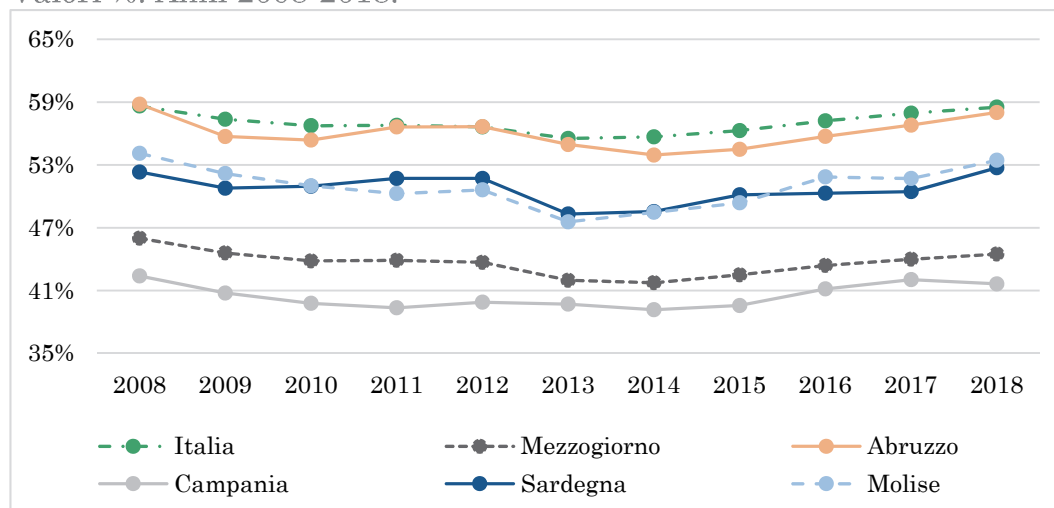
Valori in €. Anni 2007-2017.



Fonte: elaborazioni Osservatorio delle libere professioni su dati ISTAT "Rilevazione sulle forze di lavoro" 2018

**Figura 4.2: Tasso di occupazione per alcune regioni del Mezzogiorno, per il Mezzogiorno e per l'Italia**

Valori %. Anni 2008-2018.



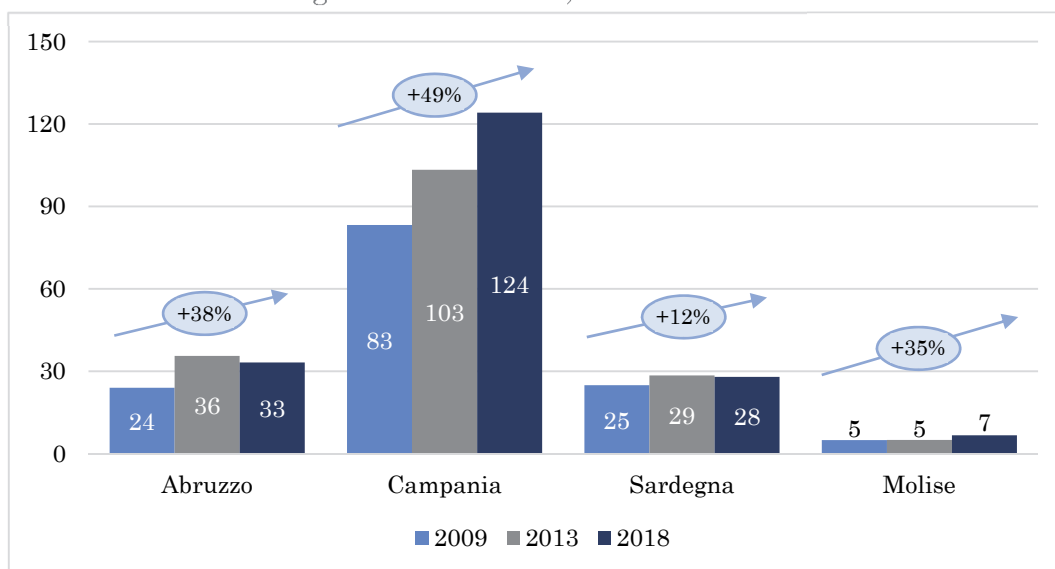
Fonte: elaborazioni Osservatorio delle libere professioni su dati ISTAT "Rilevazione sulle forze di lavoro" 2018

Nella Figura 4.1 si confronta il PIL pro capite del Molise con quello di alcune regioni del Mezzogiorno, con il Mezzogiorno e con l'Italia. Si nota come il PIL pro capite del Molise si collochi a partire dal 2011 al di sopra di quello registrato a livello di ripartizione e segua un andamento simile a quello della Sardegna. In generale, si colloca al di sotto dell'aggregato nazionale e lontano dai valori dell'Abruzzo. La Campania, in questo contesto, è l'unica regione a collocarsi al di sotto del dato della ripartizione. In generale, si osserva una tendenziale riduzione dell'aggregato in tutte le regioni.

La Figura 4.2 mostra il confronto in merito al tasso di occupazione. Si nota uno scenario analogo a quello descritto precedentemente: l'andamento del Molise segue quello della Sardegna, si posiziona al di sopra della ripartizione e al di sotto dell'aggregato nazionale.

### Figura 4.3: Numero di liberi professionisti per alcune regioni del Mezzogiorno e variazione relativa 2009-2018

Valori assoluti in migliaia. Anni 2009, 2013 e 2018.

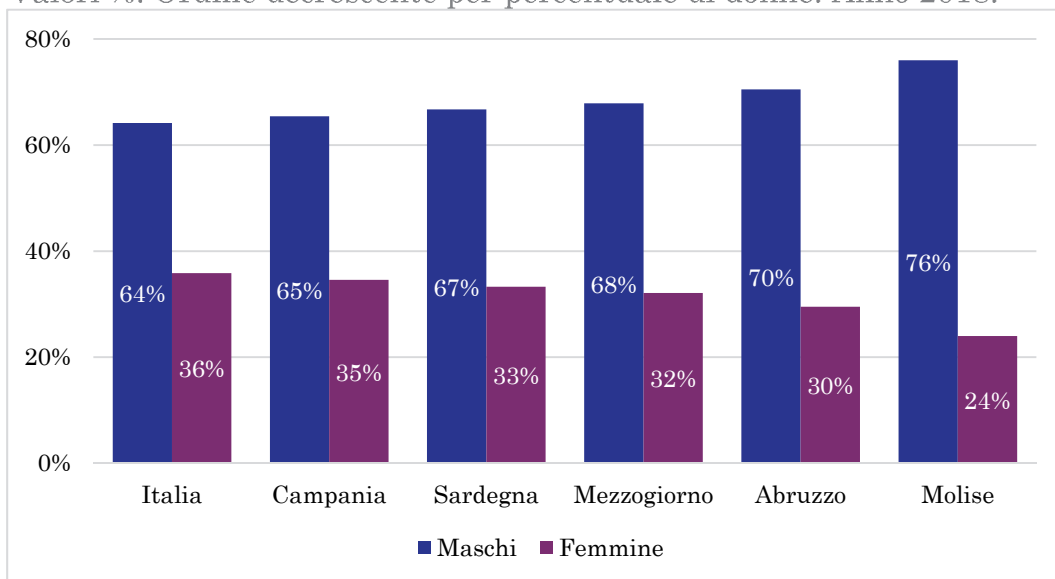


Fonte: elaborazioni Osservatorio delle libere professioni su dati ISTAT "Rilevazione sulle forze di lavoro" 2018

Nella Figura 4.3 si osserva come i liberi professionisti siano maggiormente presenti in Campania rispetto alle altre regioni interne alla ripartizione, questo è dettato dalla presenza di Napoli. Si nota, inoltre, come in tutte le regioni considerate cresca l'aggregato dei liberi; in Molise la variazione relativa risulta essere pari a +35%. Il Molise presenta il numero di liberi professionisti più basso tra le regioni in analisi.

**Figura 4.4: Composizione dei liberi professionisti per sesso, confronto con alcune regioni del Mezzogiorno, con il Mezzogiorno e con l'Italia**

Valori %. Ordine decrescente per percentuale di donne. Anno 2018.



Fonte: elaborazioni Osservatorio delle libere professioni su dati ISTAT "Rilevazione sulle forze di lavoro" 2018

Nella Figura 4.4 si osserva il gap di genere nella percentuale di liberi professionisti e libere professioniste, in tutte le regioni e nella specifica ripartizione. La regione a presentare la disparità minore è la Campania, dove le libere professioniste sono il 35% del totale, di converso, in Molise si ha il divario maggiore, in questa regione solo il 24% sono libere professioniste.

**Tabella 4.1: Liberi professionisti dai 15 ai 34 anni in alcune regioni del Mezzogiorno, nel Mezzogiorno e in Italia**

Valori assoluti e %. Anni 2011 e 2018.

2011		2018	
<b>7.839</b>	<b>Abruzzo</b>	<b>6.366</b>	
<b>27%</b> dei L.P. del settore		<b>19%</b> dei L.P. del settore	
<b>15.405</b>	<b>Campania</b>	<b>16.455</b>	
<b>19%</b> dei L.P. del settore		<b>13%</b> dei L.P. del settore	
<b>905</b>	<b>Molise</b>	<b>1.049</b>	
<b>18%</b> dei L.P. del settore		<b>16%</b> dei L.P. del settore	
<b>3.666</b>	<b>Sardegna</b>	<b>2.730</b>	
<b>16%</b> dei L.P. del settore		<b>16%</b> dei L.P. del settore	
<b>61.965</b>	<b>Mezzogiorno</b>	<b>58.543</b>	
<b>19%</b> dei L.P. del settore		<b>16%</b> dei L.P. del settore	
<b>234.380</b>	<b>Italia</b>	<b>257.113</b>	
<b>18%</b> dei L.P. del settore		<b>17%</b> dei L.P. del settore	

Fonte: elaborazioni Osservatorio delle libere professioni su dati ISTAT "Rilevazione sulle forze di lavoro" 2018

**Tabella 4.2: Liberi professionisti con 55 anni e oltre in alcune regioni del Mezzogiorno, nel Mezzogiorno e in Italia**

Valori assoluti e %. Anni 2011 e 2018.

2011			2018	
<b>6.037</b>		<b>Abruzzo</b>	<b>9.232</b>	
<b>21%</b> dei L.P. del settore			<b>28%</b> dei L.P. del settore	
<b>15.633</b>		<b>Campania</b>	<b>31.447</b>	
<b>19%</b> dei L.P. del settore			<b>25%</b> dei L.P. del settore	
<b>932</b>		<b>Molise</b>	<b>2.275</b>	
<b>19%</b> dei L.P. del settore			<b>34%</b> dei L.P. del settore	
<b>7.257</b>		<b>Sardegna</b>	<b>6.784</b>	
<b>21%</b> dei L.P. del settore			<b>28%</b> dei L.P. del settore	
<b>64.167</b>		<b>Mezzogiorno</b>	<b>98.653</b>	
<b>20%</b> dei L.P. del settore			<b>26%</b> dei L.P. del settore	
<b>270.976</b>		<b>Italia</b>	<b>421.455</b>	
<b>21%</b> dei L.P. del settore			<b>28%</b> dei L.P. del settore	

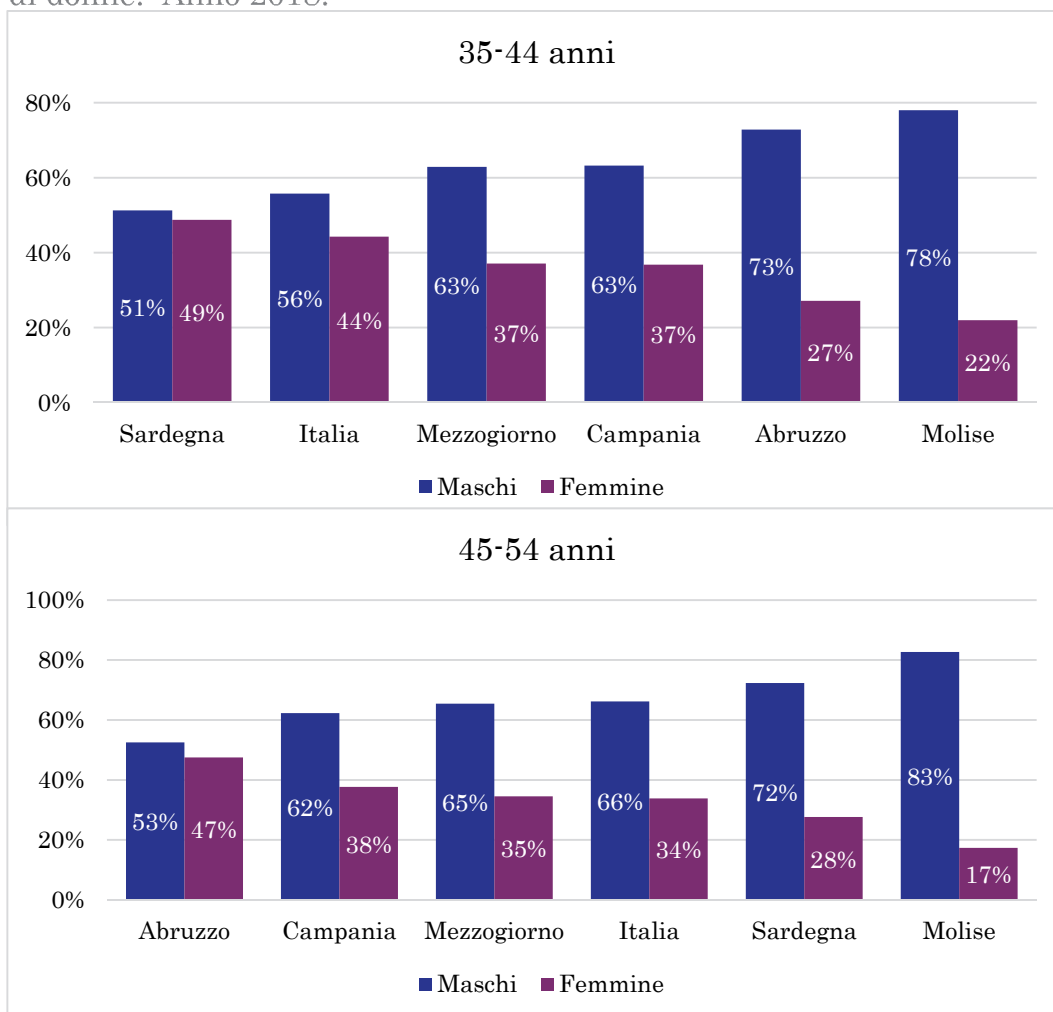
*Fonte: elaborazioni Osservatorio delle libere professioni su dati ISTAT "Rilevazione sulle forze di lavoro" 2018*

Nella Tabella 4.1 si nota come dal 2011 al 2018 la percentuale di lavoratori al di sotto dei 34 anni sia diminuita in Italia e nelle regioni del Mezzogiorno considerate ad eccezione della Sardegna dove il valore percentuale resta costante e pari al 16%.

Se si osservano i dati sui liberi professionisti over 55, si nota l'incremento percentuale di quest'ultimi in tutte le regioni e nella ripartizione. In Molise, la percentuale di liberi professionisti over 55 risulta in crescita e nei sette anni passa dal 19% al 34% con un aumento di oltre 1.200 liberi professionisti (Tabella 4.2).

**Figura 4.5: Composizione dei liberi professionisti per sesso e classi d'età, confronto tra alcune regioni del Mezzogiorno, il Mezzogiorno e l'Italia**

Valori %. Classi 35-44 e 45-54 anni. Ordine decrescente per percentuale di donne. Anno 2018.



Fonte: elaborazioni Osservatorio delle libere professioni su dati ISTAT "Rilevazione sulle forze di lavoro" 2018

Come si osserva dalla Figura 4.5, per la fascia 35-44 anni il Molise mostra il gap di genere più elevato: le donne rappresentano solo il 22% del totale. Di converso, la Sardegna presenta il divario di genere meno marcato – quasi nullo – sono infatti il 49% le libere professioniste. Si nota, inoltre, come il gap tenda ad aumentare al crescere dell'età in ogni regione e nella ripartizione ad eccezione dell'Abruzzo. Il Molise presenta anche per la fascia 45-54 anni il divario di genere più elevato aumentando il distacco rispetto alla fascia 35-44 anni: le libere professioniste sono solo il 17%.

## Glossario

### **ATECO** *(classificazione delle attività economiche)*

Distingue le unità di produzione secondo l'attività da esse svolta ed è finalizzata all'elaborazione di statistiche di tipo macroeconomico, che hanno per oggetto i fenomeni relativi alla partecipazione di tali unità ai processi economici. La classificazione attualmente in uso ai fini statistici è Ateco 2007 che comprende 996 categorie, raggruppate in 615 classi, 272 gruppi, 88 divisioni, 21 sezioni. Per tale classificazione il livello di aggregazione usualmente definito in termini di sotto-sezioni (due lettere) non è più previsto tuttavia è ancora considerato quale aggregazione intermedia nella classificazione internazionale Isic Rev. 4 ai fini dell'utilizzo nell'ambito dei conti nazionali e continuerà a essere adottato dall'Istat quale formato standard di diffusione e presentazione dei dati.

La classificazione delle attività economiche Ateco 2007, costituisce la versione nazionale della nomenclatura europea Nace Rev. 2, pubblicata sull'Official Journal il 20 dicembre 2006 (Regolamento (CE) n.1893/2006 del PE e del Consiglio del 20/12/2006). Il codice ATECO non ha valore legale ma solo statistico. (Tratto da Istat – Rapporto annuale 2018).

### **Ateco 2007: Classificazione dei settori di attività economica**

Le sezioni e le divisioni ATECO 2007 sono state riaggregate in base alle aree di interesse, secondo lo schema di seguito riportato.

<b>Area legale</b>	69.1	Attività degli studi legali
<b>Area amministrativa</b>	69.2	Contabilità, controllo e revisione contabile, consulenza in materia fiscale e del lavoro
	70	Attività di direzione aziendale e di consulenza gestionale
	73	Pubblicità e ricerche di mercato
<b>Area tecnica</b>	71	Attività degli studi di architettura e di ingegneria; collaudi e analisi tecniche
<b>Veterinari ed altre attività scientifiche</b>	75	Servizi veterinari
	72	Ricerca scientifica e sviluppo
	74	Altre attività professionali, scientifiche e tecniche
<b>Sanità e assistenza sociale</b>	Q	Sanità e assistenza sociale
<b>Commercio, finanza e immobiliare</b>	G	Commercio all'ingrosso e al dettaglio; riparazione di autoveicoli e motocicli

K	Attività finanziarie e assicurative
L	Attività immobiliari

**Servizi alle imprese e tempo libero** Restanti

**CLASSIFICAZIONE DELLE PROFESSIONI**

La classificazione in uso in Italia è la Cp2011, che tiene conto del doppio vincolo metodologico imposto dal raccordo sia con la precedente classificazione del 2001 (Cp2001), sia con la classificazione adottata a livello internazionale, la International Standard Classification of Occupation (Isco08). Le professioni sono organizzate in nove grandi gruppi in base al diverso livello di competenza richiesto per essere esercitate. I nove grandi gruppi sono a loro volta dettagliati, a seconda del campo di applicazione delle competenze, in 37 gruppi, 129 classi, 511 categorie e 800 unità professionali e più di 6.700 voci professionali. (Tratto da Istat – Rapporto annuale 2018).

**COLLABORATORI COORDINATI E CONTINUATIVI**

Persone che svolgono un lavoro di collaborazione non subordinato caratterizzato da continuità (permanenza nel tempo del vincolo che lega il committente con il collaboratore) e coordinamento (connessione funzionale derivante da un protratto inserimento nell'organizzazione aziendale). Questi contratti sono stati riformati dal decreto legislativo 81 del 2015 e pertanto sono possibili solo in 4 casi: laddove accordi collettivi nazionali prevedono discipline specifiche riguardanti il trattamento economico e normativo, in ragione delle particolari esigenze produttive e organizzative del relativo settore; nell'esercizio di professioni intellettuali per le quali è necessaria l'iscrizione in appositi albi professionali; nell'esercizio della loro funzione di componenti degli organi di amministrazione e controllo delle società e di partecipanti a collegi e commissioni; rese a fini istituzionali in favore delle associazioni e società sportive dilettantistiche affiliate alle federazioni sportive nazionali, associate e agli enti di promozione sportiva riconosciuti dal Coni. (Tratto da Istat – Rapporto annuale 2018).

**FORZE LAVORO**

L'insieme delle persone occupate e di quelle in cerca di occupazione. (Tratto da Istat – Rapporto annuale 2018).

**IMPRESA**

Unità giuridico-economica che produce beni e servizi destinabili alla vendita e che, in base alle leggi vigenti o a proprie norme statutarie, ha facoltà di distribuire i profitti realizzati ai soggetti proprietari, siano essi privati o pubblici. Il responsabile è rappresentato da una o più persone fisiche, in forma individuale o associata, o da una o più persone giuridiche. Tra le imprese sono comprese: le imprese individuali, le società di persone, le società di capitali, le società cooperative, le aziende speciali di comuni o province o regioni. Sono considerate imprese anche i lavoratori autonomi e i liberi professionisti. (Tratto da Istat – Rapporto annuale 2018).

**INATTIVI IN ETÀ DA LAVORO (O NON FORZE DI LAVORO)**

Comprendono le persone che non fanno parte delle forze di lavoro, ovvero quelle non classificate come occupate o in cerca di occupazione. (Tratto da Istat – Rapporto annuale 2018).

**ISTAT:  
RIVELAZIONE  
CONTINUA  
SULLE FORZE  
LAVORO (RCFL)**

L'indagine, a partire dal 1959, ha la finalità di ottenere informazioni sulla situazione lavorativa, sulla ricerca di lavoro e sugli atteggiamenti verso il mercato del lavoro della popolazione in età lavorativa. Le informazioni rilevate presso la popolazione costituiscono la base sulla quale vengono derivate le stime ufficiali degli occupati e dei disoccupati, nonché le informazioni sui principali aggregati dell'offerta di lavoro - professione, settore di attività economica, ore lavorate, tipologia e durata dei contratti, formazione. Inoltre permettono di costruire indicatori su specifici obiettivi di policy (orientamento per decisioni di politica economica e del lavoro e politiche sociali). Le definizioni adottate sono comuni a livello europeo (definite dai regolamenti n.430/2005 e 1897/2000, Eurostat). Esse sono basate sulla verifica delle condizioni oggettive dell'intervistato in merito alla sua posizione nel mercato del lavoro (non conta l'autopercezione, cioè l'opinione che l'intervistato ha della propria condizione). Sono state infatti inserite delle codifiche che permettono di stabilire con più precisione la condizione dell'intervistato, garantendo così omogeneità nello spazio (a livello UE e principali paesi industrializzati), nel tempo e permettendo confronti.

- **Tipo di dato:** microdato
- **Periodicità:** Continua con diffusione trimestrale (la rilevazione viene condotta tutte le settimane). Fornisce risultati mensili, trimestrali e annuali.
- **Dettaglio:** gli aggregati e gli indicatori possono essere analizzati:
  - per territorio (fino a livello provinciale)
  - per caratteristiche socio-demografiche (sesso, età, titolo di studio, ...).
- **Tipologia:** campionaria. Ad ogni unità campionaria viene attribuito un peso, *coefficiente di riporto all'universo*, che indica quante unità della popolazione (non incluse nel campione) sono rappresentate dall'unità campionaria stessa.
- **Popolazione di riferimento:** popolazione post censuaria (aggiornata sulla base dei dati del censimento della popolazione del 2011). La popolazione di interesse è costituita da tutti i componenti delle famiglie residenti in Italia, anche se temporaneamente emigrati all'estero, mentre



esclude i membri permanenti delle convivenze (ospizi, istituti religiosi, caserme, ecc.). La famiglia è intesa come famiglia di fatto, ossia come un insieme di persone legate da vincoli di matrimonio, parentela, affinità, adozione, tutela o da vincoli affettivi, coabitanti e aventi dimora abituale nello stesso comune; nel caso in cui la famiglia selezionata coabiti con altre famiglie viene intervistata soltanto quella estratta.

- **Disegno campionario:** Disegno a due stadi con stratificazione delle unità di primo stadio; le unità di primo stadio sono i comuni e le unità di secondo stadio sono le famiglie.

All'interno di ciascuna provincia i comuni sono suddivisi in due sottoinsiemi: i comuni la cui dimensione demografica è superiore a una prefissata soglia sono detti comuni auto rappresentativi (Ar); i rimanenti comuni vengono denominati non auto rappresentativi (Nar). Ciascun comune Ar costituisce strato a sé stante e viene incluso con certezza nel campione; i comuni Nar, invece, vengono stratificati sulla base della dimensione demografica e da ogni strato così definito viene estratto un comune con probabilità proporzionale alla dimensione demografica. Dalla lista anagrafica di ogni comune campione viene selezionato, mediante scelta sistematica, un campione di famiglie; tutti gli individui appartenenti alle famiglie estratte vengono intervistati.

Ogni famiglia campione viene intervistata una sola volta in una specifica settimana.

I campioni relativi a trimestri differenti sono parzialmente sovrapposti in base a uno schema di rotazione (di tipo 2-2-2) secondo cui una famiglia è inclusa nel campione per due rilevazioni successive e, dopo una pausa di due trimestri, viene reinserita nel campione per altre due rilevazioni.

In ciascuna rilevazione trimestrale vengono coinvolti circa 1.400 comuni per un totale di circa 70 mila famiglie.

- **Tecniche di rilevazione:** tecnica mista CATI (computer assisted telephonic interviewing) e CAPI (computer assisted personal interviewing).

**LAVORATORE  
AUTONOMO**

Persona che con contratti d'opera "si obbliga a compiere, attraverso corrispettivo, un'opera o un servizio, con lavoro prevalentemente proprio e senza vincolo di subordinazione nei confronti del committente" (art. 2222 del Codice civile). Le modalità, il luogo e il tempo di esecuzione dell'opera o del servizio sono controllate liberamente dallo stesso lavoratore. Nella Rilevazione sulle forze di lavoro i collaboratori coordinati e continuativi, a progetto e i prestatori d'opera occasionale sono classificati come autonomi. (Tratto da Istat – Rapporto annuale 2018).

**LAVORATORE  
DIPENDENTE**

Sono lavoratori dipendenti o lavoratori subordinati coloro che si impegnano, per effetto di un contratto e in cambio di una retribuzione, a prestare il proprio lavoro intellettuale o manuale alle dipendenze e sotto la direzione di un soggetto detto "datore di lavoro". Il datore di lavoro impartisce le istruzioni al dipendente, gli fornisce le materie prime e gli strumenti necessari allo svolgimento della prestazione lavorativa. Nella Rilevazione sulle forze di lavoro sono considerati dipendenti anche coloro che dichiarano di avere un lavoro alle dipendenze regolato da accordo verbale. (Tratto da Istat – Rapporto annuale 2018).

**LIBERO  
PROFESSIONISTA**

Il legislatore non definisce la figura del libero professionista. Essa si ricava dal combinato disposto dell'art. 2229 in materia di esercizio delle professioni intellettuali e dell'art. 2230 in materia di prestazione d'opera intellettuale. In base alle norme citate per libero professionista si intende colui che svolge una prestazione di opera intellettuale che richiede l'impiego di cultura e di intelligenza in misura nettamente prevalente rispetto a un'eventuale attività manuale. Ai sensi dell'art. 2229, primo comma, la legge determina i casi in cui è prevista l'iscrizione in appositi albi o elenchi per l'esercizio di determinate professioni intellettuali. L'accertamento dei requisiti per l'iscrizione negli albi o negli elenchi, la tenuta dei medesimi e il potere disciplinare sugli iscritti sono demandati alle associazioni professionali, sotto la vigilanza dello Stato, salvo che la legge disponga diversamente. (Tratto da ISTAT – Classificazione delle forme giuridiche, 2005).

**LAVORATORE  
INDIPENDENTE**

Persona che svolge la propria attività lavorativa in un'unità giuridico-economica senza vincoli di subordinazione. Dal punto di vista dei costi delle imprese sono considerati lavoratori indipendenti:

- i titolari, soci e amministratori di impresa o di istituzione, a condizione che effettivamente lavorino nell'impresa o nell'istituzione, non siano iscritti nei libri paga, non siano remunerati con fattura, non abbiano un contratto di collaborazione coordinata e continuativa;
- i soci di cooperativa che effettivamente lavorano nell'impresa e non sono iscritti nei libri paga;
- i parenti o affini del titolare, o dei titolari, che prestano lavoro senza il corrispettivo di una prefissata retribuzione contrattuale

né il versamento di contributi. (Tratto da Istat – Rapporto annuale 2018).

## OCCUPATI

Nella Rilevazione sulle forze di lavoro comprendono le persone di 15 anni e oltre che nella settimana di riferimento:

- hanno svolto almeno un'ora di lavoro in una qualsiasi attività che preveda un corrispettivo monetario o in natura;
- hanno svolto almeno un'ora di lavoro non retribuito nella ditta di un familiare nella quale collaborano abitualmente;
- sono assenti dal lavoro (ad esempio, per ferie, malattia o Cassa integrazione).

I dipendenti assenti dal lavoro sono considerati occupati se l'assenza non supera i tre mesi, oppure se durante l'assenza continuano a percepire almeno il 50 per cento della retribuzione. Gli indipendenti assenti dal lavoro, a eccezione dei coadiuvanti familiari, sono considerati occupati se, durante il periodo di assenza, mantengono l'attività. I coadiuvanti familiari sono considerati occupati se l'assenza non supera tre mesi.

Le precedenti condizioni prescindono dalla sottoscrizione di un contratto di lavoro e gli occupati stimati attraverso l'Indagine campionaria sulle forze di lavoro comprendono pertanto anche forme di lavoro irregolare. (Tratto da Istat – Rapporto annuale 2018).

## RIPARTIZIONI GEOGRAFICHE

<b>NORD</b>	
<b>Nord-ovest</b>	Piemonte, Valle d'Aosta, Liguria, Lombardia
<b>Nord-est</b>	Trentino-Alto Adige, Veneto, Friuli-Venezia Giulia, Emilia-Romagna
<b>CENTRO</b>	Toscana, Umbria, Marche, Lazio
<b>MEZZOGIORNO</b>	
<b>Sud</b>	Abruzzo, Molise, Campania, Puglia, Basilicata, Calabria
<b>Isole</b>	Sicilia, Sardegna

## BIBLIOGRAFIA

Si rimanda alla bibliografia presente nel *IV Rapporto sulle libere professioni in Italia*:

Osservatorio delle libere professioni (2019).

*IV Rapporto sulle libere professioni in Italia, Anno 2019*. Milano: Wolters Kluwer Italia

([http://www.confprofessioni.eu/sites/default/files/iv\\_rapporto\\_libere\\_profession  
ni\\_in\\_italia\\_2019\\_0.pdf](http://www.confprofessioni.eu/sites/default/files/iv_rapporto_libere_professioni_in_italia_2019_0.pdf)).